

DANMARKS NATIONALBANK

KONGERIGET DANMARKS PENGE



DANMARKS
NATIONALBANK

KONGERIGET DANMARKS PENGE



INDLEDNING SIKRE PENGE

Sedler og mønter er mere end blot papir og metal. Tillid til pengene, og den værdi, de besidder, er helt fundamental for vores samfund.

Nationalbanken har til formål at 'opretholde et sikkert pengevesen', som det er formuleret i Nationalbankloven. Det gør Nationalbanken blandt andet ved at fremstille pengesedler og mønter med høje krav til sikkerhed og kvalitet.

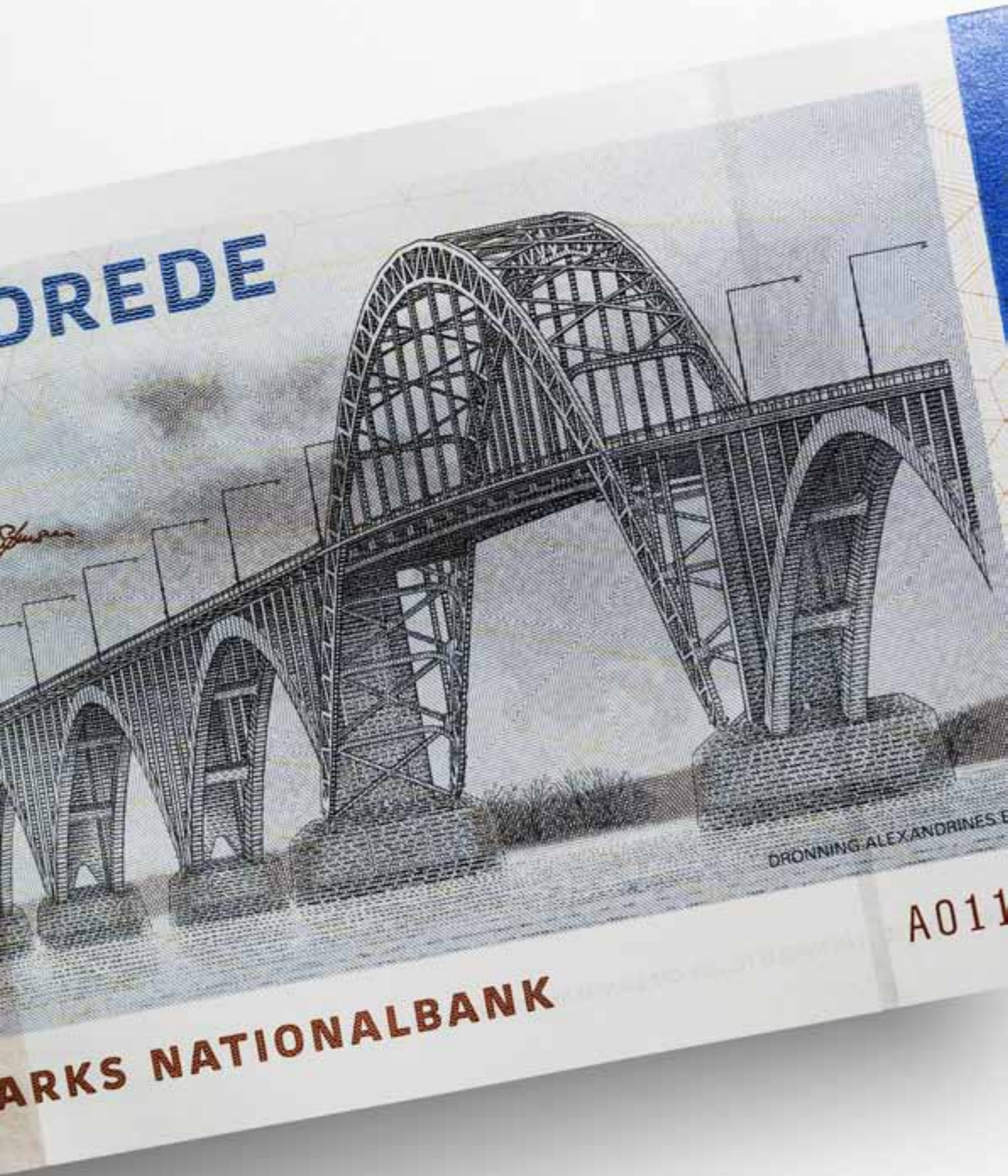
Fra 2009 til 2011 sendte Nationalbanken en ny dansk seddelserie i cirkulation, med en række avancerede sikkerhedselementer, som gør det sværere at fremstille falske sedler. I 2012 blev den færøske seddelserie også opgraderet med nye sikkerhedselementer. Dermed bidrager seddelsierne til 'et sikkert pengevesen'.

I dette hæfte kan du se og læse om motiver og detaljer på pengesedler og mønter, der er udgivet i Kongeriget Danmark.

God læselyst.

SEDLER





SEDLER

DEN DANSKE SEDDELSERIE

Den nuværende danske seddelserie blev sendt i cirkulation i årene 2009-11. Serien kaldes 'serie 2009', og den afløste 'serie 1997', som blev indført fra 1997-99 og opgraderet med nye sikkerheds-elementer i 2002-05. 2009-serien adskiller sig fra den forrige serie ved nye motiver og flere nye sikkerheds-elementer, ligesom den er mere afdæmpet i farverne og enkel i designet. Seddelværdierne, sedlernes fysiske mål og signalfarven for de enkelte seddelværdier er uændrede. Kunstneren bag motiverne på 2009-serien er Karin Birgitte Lund. Grafiker Steen Ejlers har tegnet skriften på sedlerne, og gravuren på de tre højeste seddelværdier er udført af gravør Martin Mörck.

Motivvalg

På sedlernes forsider er der motiver af danske broer. Broerne er valgt ud fra, at de er forskellige i byggestilen og desuden repræsenterer forskellige landsdele. På sedlernes bagsider er der motiver af oldtidsfund, som er fundet i nærheden af de broer, der er på sedlernes forsider. Et kortudsnit på sedlen viser, hvor fundene er gjort.

Hvorfor nye pengesedler?

Begrundelsen for at udsende den nye seddelserie var ønsket om at indføre nye, avancerede sikkerheds-elementer i sedlerne, så udbredelsen af falske, danske pengesedler kan fastholdes på et meget lavt niveau. Den gamle seddelserie var allerede opgraderet en gang, og flere opgraderinger af samme serie kunne skabe forvirring om, hvordan en ægte pengeseddel ser ud.

1000-kroneseddel, serie 1997

I starten af 1990'erne blev farvekopimaskiner meget udbredt. Sedlernes stærke farver skulle gøre det sværere at efterligne de korrekte farver med en farvekopimaskine.



1000-kroneseddel, serie 2009

2009-serien gør med sit enkle design det lettere at se, hvor sikkerheds-elementerne er, samt hvilken seddel man har i hånden.



50-KRONESEDLEN

Format: 12,5 x 7,2 cm.

50-kronesedlen viser Sallingsundbroen, der forbinder halvøen Salling med Limfjordsøen Mors. Broen, der er en bjælkebro, blev indviet i 1978 og medførte, at færgerne Pinen og Plagen over Sallingsund blev taget ud af drift. Udgivet 11. august 2009



Bagsiden

Bagsiden på 50-kronesedlen viser Skarpsalling-karret, et lerkar fundet i et gravkammer af sten i Himmerland i 1891. Karret er fra omkring 3200 f. Kr og er et af de flotteste eksempler på keramisk formgivning og dekoration fra stenalderen i Danmark.

100-KRONESEDLEN

Format: 13,5 x 7,2 cm.

På 100-kronesedlen vises Den gamle Lillebæltsbro, som forbinder Jylland ved Erritsø og Fyn ved Middelfart. Broen med den særlige gitterdragerkonstruktion blev indviet i 1935 og var oprindeligt planlagt som en jernbanebro, men det blev senere besluttet, at den også skulle have vejbaner. Udgivet 4. maj 2010.



Bagsiden

100-kronesedlens bagside viser Hindsgavl-dolken, som er det fineste eksempel på dolktidens flintteknik. Den blev fundet på øen Fænø i Lillebælt over for Hindsgavl Slot omkring 1867 og er fra 1900-1700 f. Kr.

200-KRONESEDLEN

Format: 14,5 x 7,2 cm.

Motivet på 200-kronesedlen er Knippelsbro, klapbroen, der forbinder Slotsholmen og Christianshavn i København. Den første bro på dette sted blev bygget 1618-20 af Christian IV, mens den nuværende Knippelsbro, den femte i rækken, er fra 1937. Udgivet 19. oktober 2010.



Bagsiden

200-kronesedlens bagsidemotiv er Bæltepladen fra Langstrup i Nordsjælland. Den blev fundet i 1879 i en mose og er den største, helt bevarede bælteplade, der kendes fra den ældre bronzealder, ca. 1400 f. Kr.

500-KRONESEDLEN

Format: 15,5 x 7,2 cm.

På 500-kronesedlen er motivet Dronning Alexandrines Bro, også kaldet Mønbroen, da den forbinder Møn med Sjælland ved Kalvehave. Broen, der er en buebro, er opkaldt efter Kong Christian X's dronning, Alexandrine, og blev indviet i 1943. Udgivet 15. februar 2011.



Bagsiden

Motivet på 500-kronesedlens bagside er Bronzespanden fra Keldby på Møn. Den blev fundet ved pløjning på et bakke drag i 1826. Spanden blev formentlig fremstillet omkring 300 f. Kr. i Makedonien eller i de græske Sortehavskolonier.

1000-KRONESEDLEN

Format: 16,5 x 7,2 cm.

Motivet på 1000-kronesedlen er Storebæltsbroens højbro (østbroen), som blev indviet i 1998. Østbroen er en hængebro på 6.790 meter, der forbinder Sprogø med Sjælland. De to pyloner er hver 254 meter høje og dermed blandt Danmarks højeste punkter. Udgivet 24. maj 2011.



Bagsiden

På 1.000-kronesedlens bagside ses Solvognen, som blev fundet i 1902 ved pløjning i Trundholm Mose i Vestsjælland. Spiral-ornamentikken, som pryder den gyldne solskive, afslører dens nordiske herkomst. Den er fremstillet i ældre bronzealder, formodentlig i Danmark, ca. 1400 f. Kr.

SEDLER

AVANCERET SIKKERHED

Den teknologiske udvikling gør, at falskmøntnere hele tiden får bedre muligheder for at eftergøre de ægte sedler. For at være på forkant med dette har Nationalbanken ved indførelsen af seddelserien i 2009 valgt nogle nye sikkerhedselementer.

Vinduestråd og hologram

Blandt de nye sikkerhedselementer er en vinduestråd med et bølgemotiv, der bevæger sig op og ned, når man bevæger sedlen fra side til side – og omvendt. Et andet element er et nyt avanceret hologram, der reflekterer lyset i forskellige farver.

Vandmærke, sikkerhedstråd og kobbertryk

De kendte sikkerhedselementer som vandmærke og den skjulte sikkerhedstråd er bevaret. Vandmærket ses, når sedlen holdes op mod lyset. Vandmærket viser et vikingskib fra Skuldelev i Roskilde Fjord, som ses sammen med værdiangivelsen for sedlen. Et følbart sikkerhedselement er kobbertrykket af broen og sedlens værdi på forsiden. Sammen med et særligt følemærke på 100- og 200-kronesedlerne hjælper det svagtsende til at skelne sedlerne fra hinanden.

Skjulte sikkerhedselementer

Endelig findes der også sikkerhedselementer, som ikke kan ses med det blotte øje. Med et forstørrelsesglas kan man se mikrotekst samt et fint mønster af linjer og figurer, kaldet artscreens, på både sedlernes for- og bagside. I UV-belysning kan man se fluorescerende farver på begge sider af sedlen.



Vandmærke



Artscreens i bagsidemotiv



Fluorescerende farve som lyser i UV-lys



Hologram

Hologrammet reflekterer lyset i forskellige farver, når man bevæger sedlen. Motivet i hologrammet viser oldtidsfundet fra sedlens bagside. Her er det Solvognen på 1000-kronesedlen.



Vinduestråd

Vinduestråden er et nyudviklet sikkerhedselement med en særlig struktur, der gør, at motivet bevæger sig op og ned, når man vipper sedlen fra side til side – og omvendt. Vinduestrådens farve varierer alt efter sedlernes værdi.

SEDLER BROER OG OLDTIDSFUND

Lerkarret fra Skarpsalling
Yngre stenalder, ca. 3200 f.Kr.



Temaet for sedlerne er danske broer og landskaber nær broerne. Otte kunstnere blev i 2006 udvalgt til at komme med deres bud på motiverne til de nye sedler, og her vandt kunstneren Karin Birgitte Lunds ideoplæg med broer og oldtidsfund. Hun fortæller her om sit arbejde med motiverne.

Hvordan fik du ideen til at koble broer sammen med oldtidsfund?

»Flere ting gør sig gældende, når man skal vælge tema og motiver til en seddelserie. Motiverne skal have tæt relation til Danmark og være både

Hindsgavldolken
Ældre jernalder,
1900-1700 f.Kr.



markante og neutrale. Jeg havde mange ideer oppe at vende, men et emne var oplagt for mig, nemlig danske oldtidsfund. Jeg har interesseret mig for oldtidsfund, siden jeg var barn, og det er et emne, der rummer mange smukke motiver. Samtidig giver oldtidsfund sammen med broerne et overordnet tema for sedlerne: fortid og nutid.«

Hvordan har du fundet frem til de enkelte oldtidsfund?

»Oldtidsfundene er valgt ud fra, at de er enestående smukke og har en håndværksmæssig elegance. De valgte genstande er fundet i samme landsdel





Solvoggen

Ældre bronzealder, ca. 1400 f.Kr.

Fundet i Trundholm Mose, Vestjælland, i 1902.



som broerne og er på den måde fordelt rundt om i landet. Derudover er de forskellige i form og farve, og det er vigtigt, når man skal skelne den ene seddel fra den anden.«

Hvordan har du arbejdet med motiverne?

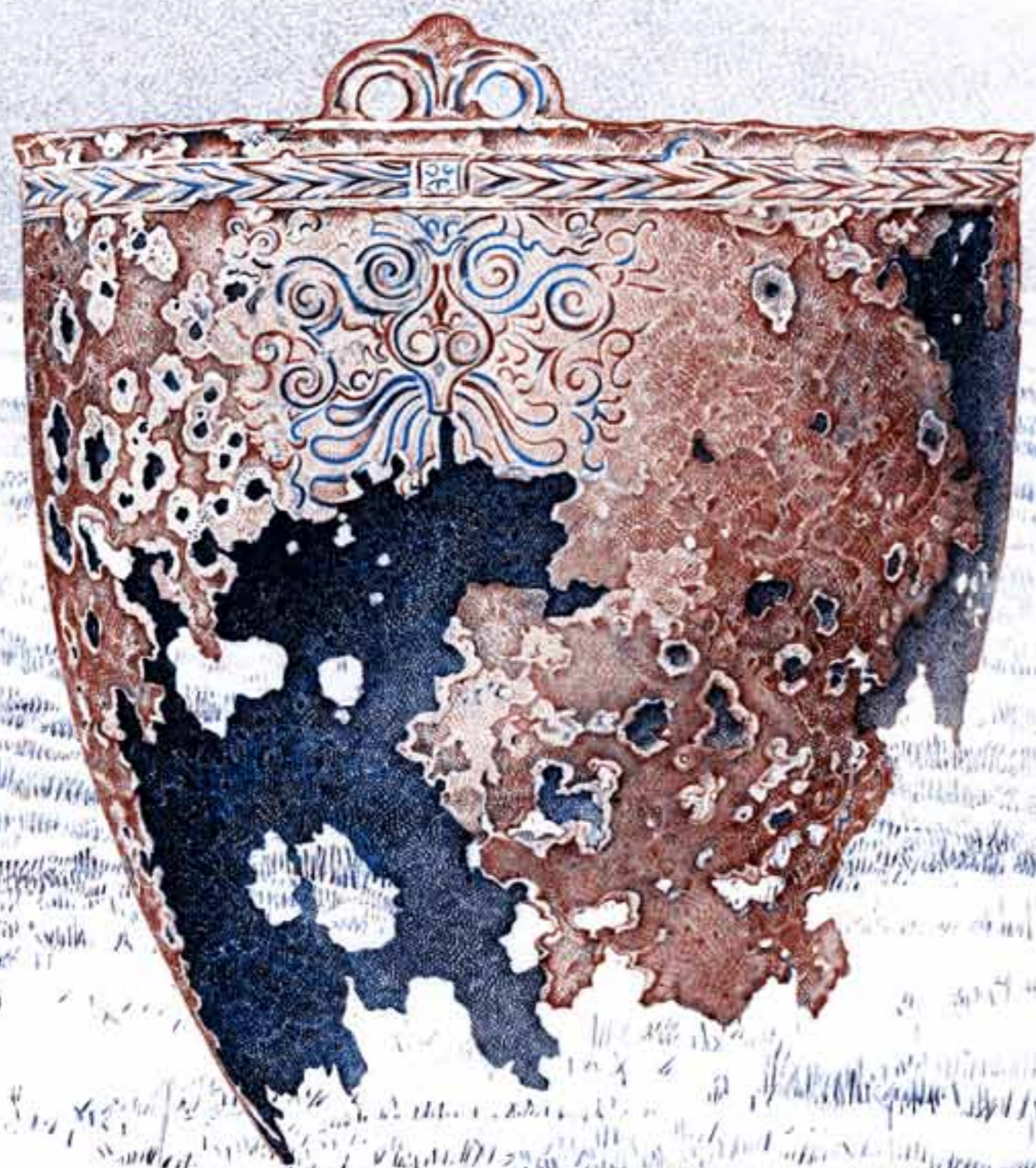
»Jeg har opsøgt de landskaber, hvor de fem genstande er fundet. Ud fra Nationalmuseets fundoptegnelser har jeg været præcis på stederne og dannet mig et indtryk af stemningen og landskaberne deromkring – som dog naturligt nok har ændret sig gennem tiderne. Mine mange ture ud til landskaberne er også foretaget på forskellige tider

af året, så jeg bedre kunne skabe en sammenhæng med sedlernes signalfarve.«

Hvilke tanker har du gjort dig om seddeldesignet?

»Jeg lagde fra starten vægt på at få et helt igennem enkelt udtryk. En klar opdeling af felterne og linjerne samt et klart farvesignal, som træder ekstra klart frem i den farvemættede bjælke fra top til bund yderst på sedlen. Jeg synes, det er lykkedes at skabe en sammenhængende, klar og enkel seddelserie, som er i klassisk dansk designs ånd.«

Bronzespanden fra Keldby
Illustration til 500-kronesedlens bagside.
Karin Birgitte Lund, 2010.



SEDLER

DEN FÆRØSKE SEDDEL SERIE

Den færøske seddelserie blev sendt i cirkulation over en periode på fire år – fra 2001 til 2005. Motiverne er hentet i de færøske landskaber og dyreliv. På forsiden af sedlerne er der udsnit af dyremotiver, og på bagsiden er der gengivet akvareller af færøske landskaber. Akvarellerne er udført af den færøske kunstner Zacharias Heinesen. Motiverne er blandt andet valgt, så de bidrager til stor forskellighed og gør det let at skelne sedlerne fra hinanden. Dyremotiverne er udformet som udsnit, hvilket er med til at give sedlerne et levende udtryk. Samtidig giver akvarellerne sedlerne en særlig lethed.

Baggrund

Ifølge lov om pengesedler fra 1949 skal Nationalbanken fremstille særlige færøske pengesedler med tekst på færøsk, men i øvrigt med samme værdier og i samme formater som de sedler, der udsendes i Danmark.

Møntenheden er 1 króna, og værdiforholdet til danske pengesedler er 1:1. De færøske sedler er ikke gyldige som betalingsmiddel i Danmark men ombyttes vederlagsfrit til danske sedler af

Nationalbanken. På Færøerne kan de danske sedler frit ombyttes til færøske pengesedler. Mønterne på Færøerne er de samme som i Danmark. Grønland, som også er en del af Rigsfællesskabet, har ikke sin egen seddelserie men anvender de danske sedler og mønter.

Sikkerhedselementer

Den færøske seddelserie blev i 2012 opgraderet med en ny og mere avanceret vinduestråd. Motivet i vinduestråden bevæger sig op og ned, når man bevæger sedlen fra side til side – og omvendt. Et andet nyt sikkerhedselement er for- og bagside-symbolet, hvor tryk på for- og bagsiden skaber et samlet symbol, når sedlen holdes op mod lyset. Her kan man også se vandmærket og den skjulte tråd. Symbolet er inspireret af udsmykninger fra de gamle færøske trækirker. Sikkerhedselementerne er med til at sikre pengesedlerne mod forfalskninger.



Vinduestråd



For- og bagsidesymbol



Vandmærke

50-KRONESEDLEN

Format: 12,5 × 7,2 cm.

Vædderhornet på 50-kronesedlen er udført i kobbertryk. En akvarel af et stendige danner baggrund på sedlens forside.

Udgivet 3. juli 2001.



Bagsiden

Bagsiden af sedlen viser en skrænt ved bygden Sumba på vestsiden af Suðuroy. Området er et typisk opholdssted for får og væddere. Derved skabes der en naturlig sammenhæng mellem vædderen på forsiden og landskabet på bagsiden.

100-KRONESEDLEN

Format: 13,5 × 7,2 cm.

På 100-kronesedlen er motivet et udsnit af en torskehale udført i kobbertryk. Bag motivet er en akvarel med elementer fra havet.

Udgivet 16. januar 2003.



Bagsiden

I sammenhæng med torsken på sedlens forside vises på bagsiden en akvarel af Klaksvík, en af Færøernes vigtigste fiskerihavne.

200-KRONESEDLEN

Format: 14,5 × 7,2 cm.

På 200-kronesedlen er motivet et udsnit af en natsværmer udført i kobbertryk. Bag motivet er gengivet en akvarel med græsstrå.

Udgivet 19. januar 2004.



Bagsiden

Bagsiden af sedlen viser en akvarel af øen Tindhólmur med sine karakteristiske tinder.

500-KRONESEDLEN

Format: 15,5 × 7,2 cm.

På 500-kronesedlen vises et udsnit af en strandkrabbe udført i kobbertryk. Bag strandkrabben er gengivet en akvarel med sandet havbund set gennem vand.

Udgivet 30. november 2004.



Bagsiden

Motivet på bagsiden er en akvarel, der viser bygden Hvannasund, hvor der er mange strandkrabber langs stranden.

1000-KRONESEDLEN

Format: 16,5 × 7,2 cm.

1000-kronesedlen viser et udsnit af en sortgrå ryle udført i kobbertryk. Bag fuglen er gengivet en akvarel med en fugleflok.

Udgivet 15. september 2005.



Bagsiden

På bagsiden er en akvarel, der viser øen Sandoy. Ligesom på forsiden er fugle en del af motivet.



MØNTER

MØNTER

DEN DANSKE MØNTSERIE

Den nuværende møntserie blev indført etapevis i årene 1989 til 1993. Baggrunden var afskaffelsen af 5- og 10-øremønterne i 1989, som gjorde det hensigtsmæssigt med en reform af møntrækken. Møntserien består af seks værdier, efter 25-øren blev afskaffet i 2008: 50-øre samt 1-, 2-, 5-, 10- og 20-kroner.

Udformningen af møntserien

I udformningen af møntserien er der lagt vægt på, at mønterne skal være lette at skelne fra hinanden. De varierer derfor i størrelse og farve. Inddelingen i farver har rødder langt tilbage i historien og hænger sammen med de metaller, som blev brugt til mønterne. Guld blev anvendt til mønterne med de højeste værdier, sølv til mellemværdierne og kobber (bronze) til de små mønter. 50-øren og tidligere også 25-øren er derfor rødbrune bronzemønter, 1-, 2- og 5-kronerne er sølvfarvede, mens 10- og 20-kronerne er guldfarvede.

Det sølvfarvede metal, kobbernikkel, som bruges til 1-, 2- og 5-kronemønterne, er det mest anvendte møntmateriale. Noget, der er med til at gøre de danske mønter særlige, er hullet i midten, som kun få lande bruger. Det er en tradition i Danmark, som stammer fra 1924.

Motiverne på mønterne

Den nuværende møntserie anvender tre forskellige statskendetegn: På 50-øren er det kronen, på 1-, 2- og 5-kronen er det Dronningens monogram, og endelig er det på 10- og 20-kronen Dronningens portræt. Der er tradition for, at de danske mønter indeholder en klar reference til kongemagten. Det hænger sammen med, at det i gamle dage var kongen, som var ansvarlig for fremstillingen af mønter. Ved at gengive et portræt af kongen eller vise kongens navn i form af monogram kom kongen til at stå som garant for, at mønten indeholdt den rigtige mængde metal.

Dronningens portræt

Øverst af billedhugger Hanne Varming (anvendt 1990-93), i midten af medaljør Jan Petersen (1994-99) og nederst af billedhugger, professor Mogens Møller (2001-10). Til højre billedhugger Lis Nogels portræt fra 2011, skabt i anledning af Dronningens 70-års fødselsdag i 2010.





50-ØRE

Diameter: 21,5 mm. Vægt: 4,3 gram.
Materiale: Tinbrønze.

Kongekronen er konge- og statsmagtens vigtigste symbol, og på 50-øren er den centralt placeret på forsiden. Udmøntningsåret er angivet øverst på mønten. På bagsiden er værdiangivelsen centralt placeret. Ovenover ses hjertet, der er Den Kgl. Mønts møntmærke. 50-øren blev sat i omløb i 1989.



5-KRONE

Diameter: 28,5 mm. Vægt: 9,2 gram.
Materiale: Kobbernikkel.

Samme motiv som 1-kronen. 5-kronen blev sat i omløb i 1990.



1-KRONE

Diameter: 20,25 mm. Vægt: 3,6 gram.
Materiale: Kobbernikkel.

Forsiden viser Dronningens monogram knyttet sammen af tre kroner. Udformningen afviger fra den form, som monogrammet normalt gengives på, men det er ikke ualmindeligt på mønter, hvor hullet i midten giver en særlig udfordring. Den tredobbelte udførelse har rødder langt tilbage i dansk mønthistorie. På bagsiden findes en ornamentik, der er inspireret af fund fra oldtiden. 1-kronen blev sat i omløb i 1993.

10-KRONE

Diameter: 23,35 mm. Vægt: 7,0 gram.
Materiale: Aluminiumsbrønze.

Forsiden viser et portræt af Dronningen, som der er tradition for på de højeste værdier i en dansk møntserie. På bagsiden ses det lille rigsvåben, også kaldet statsvåbenet. 10-kronen blev udsendt i 1989 sammen med 50-øren som de første mønter i den nuværende møntserie. Motivet er siden blevet ændret flere gange. Siden 2011 har der været anvendt et Dronningeportræt udformet af Lis Nogel, med bagsiden tegnet af kongelig våbenmaler Ronny Andersen.



2-KRONE

Diameter: 24,5 mm. Vægt: 5,9 gram.
Materiale: Kobbernikkel.

Samme motiv som 1-kronen. 2-kronen blev sat i omløb i 1993.

20-KRONE

Diameter: 27,0 mm. Vægt: 9,3 gram.
Materiale: Aluminiumsbrønze.

Samme motiv som 10-kronen. 20-kronen udkom første gang i 1990. Mønter med Lis Nogels Dronningeportræt og Ronny Andersens rigsvåben blev sat i omløb i 2011.





MØNTER

MØNTMÆRKE OG RIGSVÅBEN

På alle danske mønter har der siden indførelsen af kronemønten i 1875 været et hjerte. Det er møntmærket for Den Kgl. Mønt. Langt de fleste udenlandske mønter har også et særligt mærke, som findes anbragt et eller andet sted på mønten. I de første mange år var hjertet lille og anbragt diskret. Kunstneren Johan Alkjær, der oprindeligt udformede den nuværende møntserie, har imidlertid bevidst brugt hjertet som et markant dekorativt element på mønterne, mest udtalt på 1-, 2- og 5-kronemønterne, hvor det ses to gange på hver side. Anvendelsen af hjertet stammer fra 1690, hvor det var det private mærke for møntmesteren. Det blev anvendt frem til 1749. Herefter fulgte en periode uden et særligt møntmærke på de danske mønter, men i 1875 kom hjertet tilbage på mønterne i forbindelse med, at kroner og ører blev indført som afløser for rigsdaler og skilling.

Rigsvåbenet

På bagsiden af 10- og 20-kronemønterne ses det lille rigsvåben, også kaldet statsvåbenet. Det er det århundredgamle mærke for Danmark. På mønterne har man gennem historien og helt op til i dag vekslet mellem anvendelse af det lille rigsvåben og det store rigsvåben, også kaldet kongevåbenet. 1- og 5-kronerne udsendt under Dronning Margrethe II fra 1973 til 1989 viser således det store rigsvåben, mens det lille rigsvåben i forskellige udformninger indgår i 10- og 20-kronemønterne i den nuværende møntserie. Den seneste udformning af det lille rigsvåben er benyttet på mønterne fra 2011. Der er her tale om en klassisk udformning, som har ligheder med udseendet af 1- og 2-kronemønterne udmøntet under Kong Frederik IX i årene 1947-59.

Rigsvåbnet på bagsiden af 10-krone
Øverst rigsvåben designet af Johan Alkjær (anvendt 1989-2002), i midten rigsvåben af billedhugger, professor Mogens Møller (2003-10) og nederst rigsvåben udformet af Ronny Andersen (2011-).



MØNTER

ERINDRINGSMØNTER OG TEMAMØNTER

Erindringsmønter

I Danmark er der tradition for at udgive erindringsmønter i anledning af særlige begivenheder i Kongehuset, fx ved tronskifte, regeringsjubilæer, bryllupper, sølv- og guldbryllupper og runde fødselsdage. Som på almindelige 10- og 20-kronemønter har erindringsmønter på forsiden et portræt af regenten, og ofte er det et portræt udarbejdet til lejligheden. Siden Dronningens 50-års fødselsdag i 1990 er de kongelige erindringsmønter udsendt som en 20-kronemønt, der kommer i almindelig cirkulation, samt en særlig samlerudgave i sølv. Oprindeligt havde sølvmønten en pålydende værdi på 200 kroner, men ved Dronningens 70-års fødselsdag i 2010 blev den pålydende værdi forhøjet til 500 kroner. Ved samme lejlighed blev der som noget nyt udsendt en erindringsmønt i guld.

Temamønter

Nationalbanken har siden 2002 udsendt møntserier, hvor motiverne har haft et fælles tema. 20-kronemønterne har således haft tårne (2002-07) og skibe (2007-12) som tema, mens eventyrserien (2005-07) og polarårserien (2007-09) har prydet 10-kronerne. Forsiden på alle temamønter har et portræt af Dronningen. Eventyr- og polar-mønterne blev også udsendt som samlerudgave i sølv og guld.

200-krone sølvmønt, for- og bagside

Udsendt i anledning af Dronning Margrethe II's 25-års regeringsjubilæum 14. januar 1997. Udformet af medaljør Jan Petersen.



1000-krone guldmønt, bagside

Tre mønter blev udsendt i anledning af Det Internationale Polarår 2007-09. Guldmønterne i serien er fremstillet af guld udvundet på Grønland. 'Isbjørn' er udformet af den grønlandske kunstner Niels Motzfeldt.



10-krone sølvmønt, bagside

Eventyrmøntserien blev udsendt i forbindelse med 200-året for H.C. Andersen i 2005. Her 'Nattergalen' skabt af billedhugger Torben Ebbesen.



APPENDIKS



APPENDIKS

SEDLER & MØNTER

ET HISTORISK TILBAGEBLIK

De første mønter

Mønternes historie går langt tilbage – meget længere end pengesedlernes. De første danske mønter menes at være præget i Hedeby, Slesvig, i begyndelsen af 800-tallet. Den første mønt med dansk kongenavn blev udmøntet af Svend Tveskæg omkring år 995 og viser kongens portræt, navn og titel. I mange århundreder var det danske møntvæsen baseret på sølv. Mønternes værdi var bestemt af, hvor meget de vejede.

De første pengesedler

Pengesedler blev første gang en del af den danske pengeforsyning i årene 1713-28. De store udgifter til krigsførelsen under Den Store Nordiske Krig førte til, at sølvmønterne forsvandt til udlandet. For at lette handelen udstedte staten autoriserede sedler. Sedlerne skulle have samme værdi som sølvmønterne, men kunne ikke indløses til sølv. Det skabte mistillid til sedlerne, og kursen faldt hurtigt til langt under den pålydende værdi. Sedlerne blev inddraget igen efter krigen. De første sedler var fortrykte, men beløb, nummer og underskrifter blev påført i hånden. På fem måneder i 1713 blev der udstedt ca. 120.000 sedler. Til sammenligning er den nuværende danske seddelmængde på 161 millioner sedler af forskellig værdi.

Etablering af Nationalbanken

I 1737 dannedes landets første bank, der fik eneret på seddeludstedelsen. Perioden derefter var kendetegnet ved et ustabilt pengevæsen, der kulminerede med statsbankerotten i 1813, hvor sedlerne blev næsten værdiløse. Som led i genopretningen blev det private aktieselskab, Nationalbanken i København, dannet i 1818. Banken blev privatejet, da erfaringerne havde vist, at det var risikabelt at lade staten stå for seddeludstedelsen. Nationalbanken fik eneret på udstedelse af pengesedler, en ret som Danmarks Nationalbank overtog ved omdannelsen til en selvejende institution i 1936.

Indførelsen af kronen

I 1875 indførtes kroner og øre i stedet for rigsdaler og skilling. Samtidig gik man over til at definere pengene i forhold til guld i stedet for sølv. Slutningen af 1800-tallet var kendetegnet ved stigende økonomisk aktivitet og dermed også et behov for betalingsmidler, der var lettere at håndtere end mønter. Derfor vandt sedlerne stadig større udbredelse på mønternes bekostning.

Pengenes værdi

Indtil 1914 kunne enhver ejer af en pengeseddel få den vekslet til et tilsvarende beløb i guldmønter. Guldindløseligheden blev afskaffet, da Første Verdenskrig begyndte. I 1927 genindførtes guldindløseligheden delvist, men den blev endeligt afskaffet i 1931. Pengenes værdi er i dag ikke sikret af en bestemt metalværdi, men af tilliden til, at de bevarer købekraften. Pengepolitikken har til formål at sikre lav inflation og dermed opretholde denne tillid.

Møntningsgevinst

Historisk hænger kongens ret til at slå mønt sammen med, at der var betydelige indtægter forbundet med møntudstedelse. Indtægterne kaldes for møntningsgevinsten. Når Nationalbanken udleverer kontanter, svarer det til, at Nationalbanken placere i aktiver, der giver renteindtægt. Efter fradrag af omkostninger til produktion og distribution af sedler og mønter er der tale om en betydelig indtægtskilde for Nationalbanken. Da Nationalbankens overskud efter henlæggelser overføres til staten, kommer gevinsten samfundet til gode.



Rigsdalerseddel (1713)

De første autoriserede sedler blev udstedt i 1713.



'Børsen og Nationalbanken set fra Slotspladsen', H.G.F. Holm (ca. 1850)

Nationalbanken begyndte sin virksomhed i 1818 i en bygning på Slotsholmen ved Børsen.

APPENDIKS

MERE OM SEDLER OG MØNTER

Strafferammen for falskmøntneri

Falskmøntneri, forsøg på samme eller medvirken hertil straffes efter straffelovens §§ 166-168. Strafferammen for falskmøntneri går til 12 års fængsel, hvilket er en af straffelovens højeste strafferammer. Selv fremstilling og udgivelse af nogle få sedler medfører som regel ubetinget fængselsstraf. Medskyldige straffes også. Straffelovens bestemmelser gælder både danske og udenlandske sedler og mønter.

Brug af sedler og mønter som illustration

Pengesedler kan være interessante at bruge som illustration i reklamer, tryksager og på internettet. Det er dog vigtigt, at de ikke kan forveksles med ægte sedler.

Retningslinjer for brug af sedler og mønter som illustration kan ses på www.nationalbanken.dk under Sedler og mønter.

Falske og farvede sedler

Mange pengeinstitutter anvender farvepatroner, som udløses under et røveri og misfarver sedlerne. Folderen 'Kun ærlige penge, tak' viser eksempler på sedler, der er blevet beskadiget af farvepatroner, og fortæller, hvordan man skal forholde sig, hvis man bliver præsenteret for mistænkelige sedler. Er du i tvivl, om en seddel er ægte eller farvet ved et røveri, så kontakt dit pengeinstitut.

Læs mere på www.nationalbanken.dk under Regelsæt.

Gyldige sedler i Danmark

Den gamle 1997-serie er stadig gyldig som betalingsmiddel i Danmark. Faktisk er alle sedler udstedt siden 1945 gyldige og kan ombyttes til nye sedler i Nationalbanken. Færøske sedler kan ombyttes i Nationalbanken, men er ikke gyldige som betalingsmiddel i Danmark.

Læs mere på www.nationalbanken.dk under Sedler og mønter.

Gyldige mønter i Danmark

Alle mønter udsendt efter indførelsen af kronen som møntfod i 1875, og hvor den pågældende møntværdi fortsat er i omløb, indløses af Nationalbanken til pålydende værdi. Mønter med pålydende 1, 2, 5, 10 og 25 øre indløses dermed ikke, da disse møntværdier er udgået som betalingsmiddel. I årene 1924-40 blev der udmøntet en mønt pålydende ½ krone. Denne mønt blev inddraget med udgangen af 1942 og gjort ugyldig. Disse mønter indløses derfor ikke.

Læs mere på www.kgl-moent.dk

Udgivet af
Danmarks Nationalbank
Havnegade 5
1093 København K
www.nationalbanken.dk

