

Motiver og temaer på nye pengesedler fra 2028

Danmark skal have nye pengesedler for at sikre, at kontanter også i fremtiden er et sikkert og effektivt betalingsmiddel. Den nye seddelsérie udgives fra 2028 og skal afløse den nuværende serie fra 2009 med broer og oldtidsfund. I denne rapport kan du læse om, hvilke motiver og temaer der skal pryde de nye sedler, og hvorfor og hvordan netop disse motiver og temaer er valgt.

Skrevet af

Jakob Mølgaard Heisel
Head of Cash Services & Analysis

jmhe@nationalbanken.dk
+45 3363 6151

Julie Hjorth Rasmussen
Kommunikationsmedarbejder

jhr@nationalbanken.dk
+45 3363 6687

🔗 26 sider



Store bedrifter og havet som motiver

Motiverne på de nye sedlers ene side vil være store bedrifter og personerne bag. De valgte bedrifter og personer er eventyr og H. C. Andersen, astronomi og Tycho Brahe, Jordens kerne og Inge Lehmann samt Thuleekspeditionen og Arnarunnguaq. Motiverne på sedlernes anden side får havet som gennemgående tema.



En proces med bred inddragelse

Den endelige beslutning om motiver og tema er truffet af en ekspertgruppe med deltagelse af eksterne eksperter og Nationalbanken. Beslutningen hviler blandt andet på forslag til motiver fra museer, forsknings- og uddannelsesinstitutioner inden for kunst, kultur- og naturvidenskab og resultaterne af en spørgeskemaundersøgelse med deltagelse af danske og grønlandske borgere.



Nye sedler kommer på gaden fra 2028

I samarbejde med eksterne leverandører vil Nationalbanken nu begynde den del af arbejdet, hvor sedlernes endelige koncept og grafiske udtryk færdiggøres. Det forventes, at designet af den nye seddelsérie er færdiggjort i 1. kvartal 2026, hvor Nationalbanken vil offentliggøre sedlernes endelige udseende. De nye sedler sendes i cirkulation fra 2028.



Emner

Kontanter

Betalinger

Penge

Sedler og mønter

01 Valg af motiver og temaer

Brugen af kontanter er gennem de senere år faldet i Danmark, men der er fortsat behov for kontanter i fremtiden. Kontanter er et anvendt betalingsmiddel i butikker og mellem privatpersoner, og så har kontanter en række særlige egenskaber på både individ- og samfundsniveau i Danmark.¹

Nationalbanken begyndte arbejdet med en ny seddelserie i efteråret 2023 for at sikre, at kontanter også i fremtiden er et sikkert og effektivt betalingsmiddel. Der er sket meget i udviklingen af pengesedler, siden den nuværende seddelserie fra 2009 med danske broer og oldtidsfund blev designet. Ny teknologi har gjort det muligt at give sedlerne et sikkerhedsmæssigt løft, der sammen med et mere tydeligt vandmærke skal styrke forsvaret mod forfalskninger, se boks 1.

BOKS 1

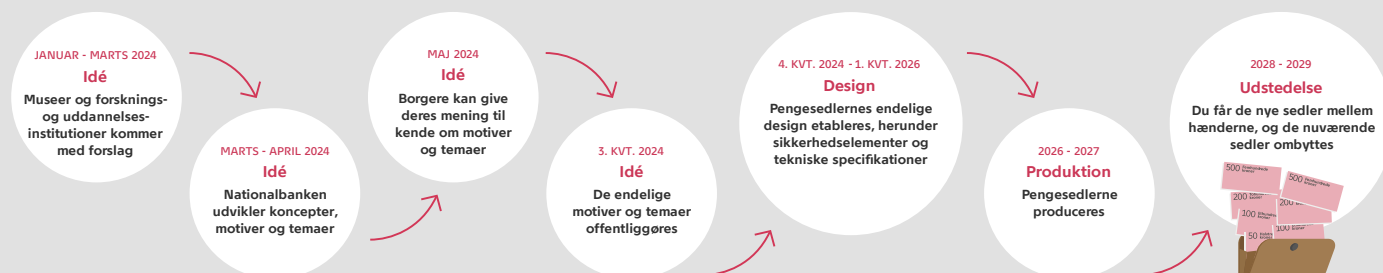
Nye pengesedler fra 2028

Den nye seddelserie kommer til at bestå af fire sedler: en 50-, 100-, 200- og 500-kroneseddel. Seddelserien vil blive udgivet fra 2028 og skal afløse den nuværende seddelserie fra 2009 med danske broer og oldtidsfund. På de nye sedler vil vandmærket, som er det vigtigste sikkerhedselement, have en mere fremtrædende rolle, end man kender det fra den nuværende seddelserie.

Nationalbanken vil i de kommende måneder arbejde på at illustrere bedrifter, personer og bagsidetemaet samt fastlægge sedlernes overordnede grafiske udtryk og æstetik, så det samlede koncept fremstår sammenhængende. I tæt samarbejde med interne eksperter i seddelproduktion vil konceptet blive videreudviklet og finpudset, inden det færdige koncept overleveres til et eksternt trykkeri. I samarbejde med det eksterne trykkeri vil konceptet blive færdigdesignet og klargjort til masseproduktion. Det forventes, at designet af den nye seddelserie er færdiggjort i 1. kvartal 2026, hvor Nationalbanken vil offentliggøre det endelige udseende på den kommende seddelserie, der sendes i cirkulation fra 2028.

De nye sedler vil – som de nuværende sedler – være gyldigt betalingsmiddel i både Danmark og Grønland. Færøerne har deres egen seddelserie med egne motiver. Færøerne er derfor ikke en del af arbejdet med de nye sedler.

Vejen til nye sedler



Kilde: Danmarks Nationalbank.

¹ Se Jakob Mølgaard Heisel, Kontanternes rolle i et samfund med lavt brug af kontanter, *Danmarks Nationalbank Analyse*, nr. 21, november 2023 ([link](#)).

Pengesedler er ud over at være et betalingsmiddel også et håndgribeligt symbol på et lands identitet og tillægges derfor både kulturel og historisk betydning.² En vellykket pengeseddel er ikke blot et sikkert betalingsmiddel – den er også et stykke brugskunst, hvis motiver omfavner og repræsenterer dem, der bruger sedlen. Derfor er det Nationalbankens mål at skabe en sikker og æstetisk ny seddelserie, der er fagligt velbegrunder, vækker genkendelighed hos befolkningen og indeholder den nyeste sikkerhedsteknologi for pengesedler.

Den endelige beslutning om motiver og tema er truffet af en ekspertgruppe med deltagelse af eksterne eksperter og Nationalbanken. Beslutningen hviler blandt andet på forslag til motiver fra museer, forsknings- og uddannelsesinstitutioner inden for kunst, kultur- og naturvidenskab og resultaterne af en spørgeskemaundersøgelse med deltagelse af danske og grønlandske borgere. Konceptet for de nye sedlers forside er "Store bedrifter og personerne bag", mens motiverne på sedlernes bagside får havet som tema.

Internationalt anerkendte bedrifter med rod i Danmark og Grønland

De fire bedrifter og personer, der er valgt, er H. C. Andersen og eventyr, Tycho Brahe og astronomi, Inge Lehmann og Jordens kerne samt Arnarullunnguaq og Thuleekspeditionen. De står alle bag vigtige bedrifter, der er internationalt anerkendte, samtidig med at de har en helt særlig betydning for Danmark og Grønland.

Bedrifterne spænder dermed fra det ydre rum til Jordens inderste kerne. De tager os på en rejse gennem eventyrets forunderlige verden og naturens ubarmhjertige kræfter. Bedrifterne strækker sig over mange forskelligartede felter, men alle står de på et fundament af mod, nysgerrighed og dedikation. Hver især har de udvidet vores forståelse af verden, og i fællesskab binder de os sammen.

På hver seddelværdi vil der blive afbildet en bedrift og et portræt af personen bag bedriften. Bedrifterne vil fremgå i et tydeligt kobbertryk på sedlerne, mens portrætterne af personerne vil blive afbildet i sedlernes vandmærke. Vandmærket vil spille en mere fremtrædende rolle på den nye seddelserie, end det er tilfældet på den nuværende serie. Det er endnu ikke besluttet, hvordan illustrationerne af bedrifterne og portrætterne konkret skal se ud, ligesom det heller ikke er besluttet, hvilke personer og bedrifter der skal være på hvilke seddelværdier.

Havet løfter sedlerne ind i nutiden og trækker tråde til vores fælles fortid

Motiverne på sedlernes bagside vil alle have havet som tema. Havet er en central del af vores fælles identitet. Det binder os sammen og repræsenterer samtidig vores udsyn mod verden. Historisk set har havet formet vores samfund og kultur gennem søfart, handel og fiskeri. I dag bruger vi også havet som et fristed, der inviterer til aktivitet, refleksion og afslapning. Havet kan derfor være med til at løfte sedlerne ind i nutiden, hvor flere af de valgte bedrifter ligger mange år tilbage i tiden. Samtidig tegner havet vores fremtid med fokus på bæredygtig energi og biodiversitet.

En proces med bred inddragelse

Nationalbanken har inviteret en bred kreds af interessenter til at give deres input til motiver og temaer på de nye sedler, se boks 2. Den endelige beslutning om motiver og tema er således truffet på baggrund af input fra museer og forsknings- og uddannelsesinstitutioner inden for kunst, kultur- og naturvidenskab, eksterne eksperter samt danske og grønlandske borgere.

² Se Danmarks Nationalbank, Dansk pengehistorie 2005-2020, bind 7, januar 2023 ([link](#)) og se Jakob Mølgaard Heisel, Kontanters rolle i et samfund med lavt brug af kontanter, *Danmarks Nationalbank Analyse*, nr. 21, november 2023 ([link](#)).

BOKS 2

Bred inddragelse af museer, forsknings- og uddannelsesinstitutioner, eksperter og borgere

Nationalbanken har inddraget følgende grupper i arbejdet med motiver og temaer for de nye sedler:

- Museer og forsknings- og uddannelsesinstitutioner
- eksperter inden for pengesedler, kunst, kultur og naturvidenskab
- Borgere fra Danmark og Grønland.

Arbejdet med motiver og temaer til de nye sedler blev sat i gang i efteråret 2023. Efterfølgende blev en lang række forsknings- og uddannelsesinstitutioner og museer inden for kunst, kultur- og naturvidenskab inviteret til at bidrage med deres forslag til temaer og motiver.

Nationalbanken modtog mere end 150 forslag til forskellige temaer og motiver. Hen over foråret blev de indkomne forslag sorteret, kategoriseret og yderligere undersøgt af Nationalbanken. Dette arbejde resulterede i et tværgående koncept med en række motiver og temaer, som vil være egnede til at pryde sedlerne.

Motiverne og temaerne udgjorde den samlede liste af ideer, som en ekspertgruppe skulle indsnævre i april 2024.

I maj 2024 fik alle borgere mulighed for at tilkendegive deres mening om de udvalgte motiver og temaer, inden ekspertgruppen mødtes igen i slutningen af juni 2024 for at træffe den endelige beslutning om, hvilke motiver og temaer der skal pryde for- og bagsiden på de nye pengesedler fra 2028.

Tidslinje: Arbejdet med motiver og temaer på de nye pengesedler

- 30. november 2023: Nationalbanken annoncerer, at Danmark skal have nye sedler fra 2028.
- 29. januar 2024: Museer og forsknings- og uddannelsesinstitutioner inviteres til at komme med input.
- 8. marts 2024: Deadline for museers og forsknings- og uddannelsesinstitutioners input til nye sedler.
- 24. april 2024: Ekspertgruppe holder første møde om udvælgelse af motiver og temaer.
- 13. maj 2024: Alle borgere inviteres til at besvare spørgeskema om motiver og temaer på de nye sedler.
- 2. juni 2024: Deadline for borgeres besvarelse af spørgeskema.
- 17. juni 2024: Ekspertgruppe holder andet møde om præsentation af resultater fra borgerinddragelse.
- 24. juni 2024: Ekspertgruppe holder tredje møde om endelig beslutning.
- 6. september 2024: Rapport om valg af tema og motiver offentliggøres.

Kilde: Danmarks Nationalbank.

Motiver og temaer

De valgte motiver og temaer spænder fra det ydre rum til Jordens inderste kerne. De tager os på en rejse gennem eventyrets forunderlige verden og naturens ubarmhjertige kræfter. Bedrifterne strækker sig over mange forskelligartede felter, men alle står de på et fundament af mod, nysgerrighed og dedikation. Hver især har de udvidet vores forståelse af verden, og i fællesskab binder de os sammen.

FORSIDE – Store bedrifter og personerne bag



Jordens kerne og Inge Lehmann

Frem til 1936 var det opfattelsen blandt eksperter, at Jorden bestod af en flydende indre kerne. Den opfattelse ændrede Inge Lehmann på. Med sine læsninger af seismologiske målinger fremsatte hun sin banebrydende teori om, at Jorden har en fast indre kerne. Inge Lehmanns opdagelse var en stor videnskabelig bedrift, der revolutionerede forståelsen af Jordens indre struktur og bidrog til udviklingen af moderne geofysik. Gennem sit livslange virke inden for videnskaben gjorde Inge Lehmann mange opdagelser, der bidrog til vores forståelse af Jordens dybe indre. Hun opnåede stor anerkendelse og respekt for sine videnskabelige opdagelser i udlandet, men i Danmark forblev hun stort set ukendt. Ved at afbilde Inge Lehmann og Jordens indre kerne på de nye sedler sættes der fokus på en stor videnskabelig bedrift og på Inge Lehmann som forbillede inden for sit felt.



Thuleekspeditionen og Arnarulunnguaq

Den femte Thuleekspedition (1921-1924) var den største og mest betydningsfulde af de i alt syv ekspeditioner. Den 18.000 kilometer lange ekspedition gik fra Grønland til Canada og videre mod Alaska for at ende i Rusland. Ekspeditionsdeltageren Arnarulunnguaq bidrog med omfattende og afgørende viden om overlevelse i de ekstreme klimaer, som rejsen gik igennem. Hendes mod og dedikation anses som afgørende for, at ekspeditionen kunne gennemføres. Ekspeditionens opdagelser dannede grundlag for en af verdens mest omfangsrige arktiske samlinger, der i dag findes på Nationalmuseet i København. Arnarulunnguaq og Thuleekspeditionen åbner en unik mulighed for at binde seddelserien sammen på tværs af Kongeriget.



Eventyr og H. C. Andersen

H. C. Andersens eventyr er berømte, elsket, læst og genlæst verden over. De vækker genklang hos både store og små læsere – og har gjort det gennem næsten 200 år. Eventyrenes universelle problemstillinger går på tværs af landegrænser, tid og sted. Samtidig har eventyrene en unik og konkret betydning for mange danskere, der kan gøre sedlerne relaterbare. De lever videre gennem generationer og er fortsat relevante i dag, fordi de åbner vores øjne for vigtige spørgsmål om det at være menneske.



Astronomi og Tycho Brahe

Nutidens avancerede rumteknologi trækker tråde helt tilbage til 1500-tallet, hvor Tycho Brahe revolutionerede astronomiens arbejdsmetoder ved at udvikle nøjagtige måleinstrumenter og indsamle omfattende data om himmellegemerne. Hans arbejde ligger som et fundament for den viden, vi har om astronomien i dag. Hans skelsættende opdagelser inden for astronomiens verden åbner for et væld af stærke billeder, der kan bidrage til en smuk og detaljeret seddel, og er samtidig et symbol på, at også det enkelte menneskes bidrag kan have afgørende betydning for eftertiden.

BAGSIDE – Havet



Havet er en central del af vores fælles identitet. Det binder os sammen og repræsenterer samtidig vores udsyn mod verden. Historisk set har havet formet vores samfund og kultur gennem søfart, handel og fiskeri. I dag bruger vi også havet som et fristed, der inviterer til aktivitet, refleksion og afslapning. Samtidig tegner havet vores fremtid med fokus på bæredygtig energi og biodiversitet.

02

Museer og forsknings- og uddannelsesinstitutioner

Nationalbanken inviterede i januar 2024 en række museer, forsknings- og uddannelsesinstitutioner inden for kunst, kultur- og naturvidenskab til at komme med forslag til motiver og temaer til de kommende pengesedler, se boks 3.³ Museerne og forsknings- og uddannelsesinstitutionerne blev inviteret på baggrund af forskellige, relevante parametre.

For det første var det statsejede eller statsanerkendte museer og akkrediterede forsknings- og uddannelsesinstitutioner, der blev inviteret. For det andet skulle de inviterede museer og forsknings- og uddannelsesinstitutioner gerne repræsentere en bred vifte af fagfelter. De inviterede institutioner er derfor valgt, fordi de repræsenterer forskellige fagområder, hvorfra motiver egner sig særligt godt til at pryde de nye sedler. Det gælder motiver af blandt andet dyr, planter, litteratur, videnskab og arkitektur, der alle åbner muligheden for mange forskellige og velegnede motiver og temaer til sedlerne.

Derudover ønskede Nationalbanken at invitere institutioner fra forskellige dele af landet. Derfor blev de større museer samt forsknings- og uddannelsesinstitutioner fra forskellige landsdele i videst muligt omfang inviteret. Museernes størrelse blev målt på besøgstal, og forsknings- og uddannelsesinstitutionernes størrelse blev vurderet ud fra antal studerende. Nationalbanken ønskede desuden at sikre sig, at museer, forsknings- og uddannelsesinstitutioner fra både Danmark og Grønland blev inviteret, da de danske sedler også anvendes i Grønland.⁴ Derfor blev Grønlands Nationalmuseum også inviteret til at komme med forslag til de nye sedler.

Mere end 150 forslag fra museer samt forsknings- og uddannelsesinstitutioner

Museerne samt forsknings- og uddannelsesinstitutionerne blev alle inviteret til at give mellem fire og otte forslag til motiver og temaer inden for deres fagområde. Nationalbanken opfordrede i invitationen til, at de foreslåede motiver og temaer havde en vigtig betydning for samfundet, var relevante og relaterbare for befolkningen og let genkendelige, da det gør det lettere at verificere sedlernes ægthed, når de anvendes til betalinger i samfundet.

Nationalbanken satte ingen krav til typen af motiver, og konceptet for den nye seddelserie var endnu ikke kendt på dette tidspunkt. Motiverne kunne derfor være alt fra personer, planter og dyr til ikoniske kunstværker og arkitektur, historiske og kulturelle referencer eller begivenheder og symboler.

Forslagene skulle således hverken være færdige designkoncepter eller bearbejdede grafiske fremstillinger, da denne beslutning vil blive truffet af Nationalbanken i den efterfølgende designproces, som følger denne offentliggørelse af de valgte motiver og temaer på sedlerne, se boks 1.

Nationalbanken modtog frem til deadline 8. marts 2024 mere end 150 forslag til motiver, herunder 40 personer og mere end 100 dyr, planter og historiske genstande, kunstværker, bygninger, begivenheder, mønstre osv.

³ 27 af de inviterede museer og institutioner valgte at indsende forslag til Nationalbanken.

⁴ Færøerne har deres egne sedler med færøske motiver, hvorfor færøske museer, forsknings- og uddannelsesinstitutioner, eksperter og borgere ikke har deltaget i udvælgelsen af motiver og temaer.

BOKS 3

Oversigt over inviterede museer samt forsknings- og uddannelsesinstitutioner

- Arkitektskolen Aarhus
- ARoS
- Astronomi, Aarhus Universitet
- Biologi, Aalborg Universitet
- Biologisk Institut, Syddansk Universitet
- DAC (Dansk Arkitektur Center)
- Danmarks Tekniske Museum
- Det Danske Filminstitut
- Den Danske Scenekunstscole
- Den Gamle By
- Designmuseum Danmark
- Designskolen Kolding
- Det Jyske Musikkonservatorium
- Det Kongelige Danske Kunstakademis Skoler for Arkitektur, Design og Konservering (Arkitektur og Design)
- Det Kongelige Danske Musikkonservatorium
- Drama- og teaterpædagogik, Aarhus Universitet
- Fiskeri- og Søfartsmuseet
- Geofysik og Rumteknologi, Danmarks Tekniske Universitet
- Grønlands Nationalmuseum & Arkiv
- Institut for Akvatiske Ressourcer, DTU Aqua
- Institut for Geoscience, Aarhus Universitet
- Institut for Geovidenskab og Naturforvaltning, Københavns Universitet
- Kongernes Samling
- Litteraturvidenskab, Københavns Universitet
- Litteraturvidenskab, Syddansk Universitet
- Louisiana Museum of Modern Art
- M/S Museet for Søfart
- Moesgaard Museum
- Nationalmuseet
- Natur- og kulturformidling, University College Nordjylland
- Ny Carlsberg Glyptotek
- Museum Odense
- Science Museerne, Aarhus Universitet
- Skagens Museum
- Statens Museum for Kunst
- Statens Naturhistoriske Museum (Zoologisk Museum, Geologisk Museum, Botanisk Museum og Botanisk Have)
- Teater- og performancestudier, Københavns Universitet.

Anm.: 27 af de inviterede museer og institutioner valgte at indsende forslag til Nationalbanken.
Kilde: Danmarks Nationalbank.

Et ønske om at engagere brugerne af sedlen

Ud fra det omfattende materiale blev det klart, at museerne og forsknings- og uddannelsesinstitutionerne havde mange forslag til personer, der i stor udstrækning blev knyttet op til deres opdagelser og indvirken på samfundet. Det skabte fundamentet for konceptet "Store bedrifter og personerne bag".

Konceptets bærende elementer er en illustration af bedriften og et portræt af personen bag bedriften. Idéen til konceptet blev udviklet ud fra et ønske om at udnytte kobbertrykket i sedlerne til at engagere brugerne af sedlerne. Det sker ved, at der i sedlernes kobbertryk vises illustrationer af bedrifter, der har og har haft relevans for og indvirkning på samfundet. Desuden er det en del af konceptets bærende elementer, at portrættet af personen bag bedriften vises i sedlernes vigtigste sikkerhedselement, vandmærket, som er det, der træder frem, når sedlen holdes mod lyset. På denne måde inviteres borgerne til at gå på opdagelse i sedlernes design og undersøge det vigtigste sikkerhedselement, hvilket skal sikre både en sikker og æstetisk ny seddelsérie.

Med udgangspunkt i konceptet udarbejdede Nationalbanken en liste med 22 bedrifter og personerne bag, som skulle indgå i første oplæg til ekspertgruppen. Listen blev til på baggrund af forslagene fra museerne og forsknings- og uddannelsesinstitutionerne. I udarbejdelsen af listen blev der lagt vægt på forskellige parametre, herunder hvilke bedrifter eller personer der var foreslået flest gange.⁵ Et sammendrag af de 22 bedrifter og personer fremgår af boks 4.

Da Nationalbanken skulle udvælge, hvilke personer og bedrifter der skulle inkluderes i listen, var det nødvendigt at sortere i mange indkomne forslag fra museerne og forsknings- og uddannelsesinstitutionerne. Nogle foreslåede personer blev frasorteret, fordi de allerede er portrætteret på nogle af de nyere seddelsérieer, mens andre blev frasorteret, fordi der ikke eksisterer tilstrækkeligt billedmateriale til at kunne etablere et portræt til sedlerne. Forslag til portrætter af kongelige og nulevende blev også frasorteret, da Nationalbanken ikke har tradition for at portrættere disse på de danske pengesedler. Nationalbanken tilføjede også enkelte forslag til listen for at øge alsidigheden i listens fagområder.

Et gennemgående tema, som binder seddelsérieen sammen

Da konceptet for sedlernes forside var fastlagt, stod det klart, at et gennemgående tema for motiverne på bagsiden kunne være med til at binde seddelsérieen sammen på tværs af de fire seddelværdier, 50, 100, 200 og 500 kroner. Efter et større sorterings- og kategoriseringsarbejde af museernes og forsknings- og uddannelsesinstitutionernes forslag til motiver og temaer, stod fire temaer tydeligst frem: havet, blomster, hverdagsliv og dyr. Muligheden for en blanding af temaerne stod også åben på dette tidspunkt.

Det store antal forslag til temaerne blev inkluderet i oplægget til ekspertgruppen og senere hen i borgerinddragelsen for at opnå større indsigt i, hvilke temaer der ville vække størst genklang i befolkningen.



Konceptet inviterer borgerne til at gå på opdagelse i sedlernes design og undersøge det vigtigste sikkerhedselement.

⁵ Inge Lehmann og hendes opdagelse af Jordens faste indre kerne blev fremhævet af seks forskellige museer samt forsknings- og uddannelsesinstitutioner. Til sammenligning blev de næstmest fremhævede personer og bedrifter foreslået af to forskellige institutioner.

FORSIDE

Bedrift

Thuleekspeditionen

Dansk design og arkitektur

Forskning i gærkulturer

Eventyr

Børnedigte

Jordens kerne

Digte

Forskning i kontinentaldrift

Rapmusik

Geologi

Mølleteknologi

Dansk design

Barndommens Gade

Astronomi

Skuespil

Stumfilm

Samfundsskildringer

Hverdagsbeskrivelser

Cirkeline

Grundtvigianismen

Filosofi

Kunst

Portræt

Arnarulunguaq

Ekspeditionsdeltager

Arne Jacobsen

Arkitekt, designer

Emil Christian Hansen

Biolog

H. C. Andersen

Forfatter, digter, tænker

Halfdan Rasmussen

Digter

Inge Lehmann

Seismolog, statsgeodæt

Inger Christensen

Digter, forfatter

Marie Hammer

Zoolog

Natasja Saad

Rapper, sanger, sangskriver

Niels Steensen (Steno)

Teolog, læge, geolog

Poul La Cour

Fysiker, opfinder, højskolelærer

Poul Henningsen (PH)

Arkitekt, tekstforfatter, debattør

Tove Ditlevsen

Forfatter, digter

Tycho Brahe

Astronom

Ove Sprogøe

Skuespiller

Asta Nielsen

Skuespiller

Benny Andersen

Digter, komponist

Dan Turèll

Forfatter, digter, musiker

Hanne Hastrup

Tegner, forfatter

N.F.S. Grundtvig

Præst, tænker, digter, politisk skikkelse

Søren Kierkegaard

Filosof, tænker, teolog, forfatter

Vilhelm Hammershøi

Kunstmaler

BAGSIDE

Tema

Blomster

Dyr

Havet

Hverdagsituationer

Kompositte

En kombination af temaerne

03 Ekspertgruppe

På baggrund af det etablerede koncept og de udvalgte motiver og temaer nedsatte Nationalbanken en ekspertgruppe, der indledningsvist skulle udvælge et antal motiver og temaer forud for inddragelsen af borgerne.

Ekspertgruppen var sammensat af eksperter inden for pengesedler, kunst, kultur og naturvidenskab, hvis indsigt og ekspertise skulle være medvirkende til at sikre, at de valgte motiver og temaer afspejlede dansk og grønlandsk kultur og samfund på en relaterbar, moderne og relevant måde, se boks 4. Gruppens arbejde fokuserede udelukkende på det konceptuelle niveau i bestræbelserne på at finde passende temaer og motiver til sedlerne. Det overordnede æstetiske udtryk bestemmes af Nationalbanken i den efterfølgende designproces.

BOKS 4

Nationalbankens ekspertgruppe for valg af motiver til nye pengesedler

Eksterne eksperter

Anne Hedensted Steffensen, adm. direktør for Danske Rederier, næstformand i Nationalbankens repræsentantskab og Jubilæumsfond

Else Marie Kofod, tidl. leder og overarkivar, Dansk Folkemindesamling

Gert Posselt, seniorredaktør, Det Danske Sprog- og Litteraturselskab

Mikkel Bøgh, leder og professor, Center for Practice-based Art Studies, Københavns Universitet

Minik Thorleif Rosing, professor, Geologi, Københavns Universitet

Mårten Gomer, produktansvarig sedlar och mynt, Sveriges Riksbank

Ulla Tofte, direktør, Nationalhistorisk Museum

Deltagere fra Nationalbanken

Nationalbankdirektør Christian Kettel Thomsen (formand)

Niels Kaas, hovedkasserer

Daniel Krarup Rosenstrøm, chef for Indkøb og Kvalitet

Jeanette Skov Jensen, designchef

Observatører

Rasmus Junggreen Lassen, kontorchef, Erhvervsministeriet

Carina Moselund Jensen, sekretariatschef, Danmarks Nationalbank

Jakob Mølgaard Heisel, Head of Cash Services and Analysis, Danmarks Nationalbank

Kilde: Danmarks Nationalbank.

Bedrifter med stor indflydelse på vores kultur og samfund

Forud for første møde i ekspertgruppen 24. april 2024 bad Nationalbanken medlemmerne om at vælge bedrifter og portrætter fra listen, se boks 3, og begrunde deres valg, fx på baggrund af personen og bedriftens indflydelse på kultur og samfund, samt ud fra deres forventning om genkendelighed for den almene borger. Derudover skulle medlemmerne vurdere, hvilke bedrifter der vil egne sig bedst til at blive illustreret, da det var besluttet, at bedrifterne skulle være den bærende illustration på pengesedlens forside. Medlemmerne var ikke bundet af listen og kunne komme med egne forslag til personer og bedrifter.

Ekspertgruppemedlemmerne skulle derudover udvælge temaer til sedlernes bagside ud fra listen og begrunde deres valg af tema, fx ud fra i hvor høj grad de vurderede, at det repræsenterer dansk og grønlandsk kultur og samfund.

Ekspertgruppens gennemgang af de udvalgte portrætter og bedrifter resulterede indledningsvist i en bred opbakning til seks bedrifter repræsenteret ved seismolog og statsgeodæt Inge Lehmann, forfatter Tove Ditlevsen, ekspeditionsdeltager Arnarulunnguaq, digter og komponist Benny Andersen, astronom Tycho Brahe samt arkitekt og designer Arne Jacobsen.

I forlængelse af gennemgangen valgte medlemmerne at udvide antallet af portrætter og bedrifter fra seks til otte, se tabel 1. Det ville give en bedre forudsætning for enten at vælge et gennemgående tema eller sammensætte en blandet serie ud fra resultatet af borgerinddragelsen.⁶ Set i det lys valgte ekspertgruppen at give plads til, at forfatter H. C. Andersen samt fysiolog, læge og forsker Marie Krogh også kunne indgå i borgerinddragelsen.

H. C. Andersen var en del af listen over personer fra museerne samt forsknings- og uddannelsesinstitutionerne, mens Marie Krogh blev bragt op som et alternativt forslag på ekspertgruppens møde med henvisning til hendes bedrifter inden for medicinsk videnskab og hendes rolle som pioner for kvindelige forskere. Samtidig kunne H. C. Andersen ligeledes indgå i en serie med fokus på litteratur eller folkekære personer, hvis et gennemgående tema skulle etableres, mens Marie Krogh kunne indgå i en serie med personer og bedrifter med relation til videnskab.

På disse baggrunde valgte ekspertgruppen de otte bedrifter og personer, der skulle indgå i borgerinddragelsen, se tabel 1.

TABEL 1

Udvalgte personer og bedrifter på ekspertgruppemøde 24. april 2024

Bedrift	Person
Jordens kerne	Inge Lehmann
Thuleekspeditionen	Arnarulunnguaq
Barndommens Gade	Tove Ditlevsen
Samfundsskildringer	Benny Andersen
Astronomi	Tycho Brahe
Dansk design og arkitektur	Arne Jacobsen
Eventyr	H. C. Andersen
Behandling af diabetes	Marie Krogh

Anm.: Personer og bedrifter er rangeret efter flest positive tilkendegivelser på mødet. Alle bedrifter og personer blev inkluderet i borgerinddragelsen, der fandt sted fra 13. maj - 2. juni 2024.

Kilde: Danmarks Nationalbank.

⁶ Et eksempel på et gennemgående tema kunne være en serie med fokus på naturvidenskab, hvor alle portrætter, bedrifter og motiver relaterer sig til naturvidenskab.

Bred opbakning til havet, blomster eller hverdagsliv på sedlernes bagside

Ekspertgruppens gennemgang af temaer til sedlernes bagside resulterede i bred opbakning til havet, blomster og hverdagsliv som potentielle bagsidetemaer. Blandt argumenterne var, at havet har en stor betydning både for vores fortid, nutid og fremtid. Det er derudover et alsidigt tema, der kan inkludere et bredt udsnit af relevante motiver, herunder dyr og planter. Argumentet for blomster som tema var blandt andet, at det giver mulighed for smukke motiver, der er velegnede til pengesedler. Hverdagsliv kunne modsat give sedlerne et moderne udtryk og gøre motiverne relaterbare. Samtidig gav alle temaer mulighed for, at både Danmark og Grønland repræsenteres.

Der var desuden et klart ønske blandt ekspertgruppens medlemmer i retning af et bagsidetema, som kunne binde motiverne sammen på tværs af seddelserien, samt et tema, der er relaterbart for den brede befolkning. Det var medvirkende til, at en kombination af temaerne (kompositte) blev fravalgt.

04 Borgerinddragelse

Pengesedler er traditionelt blevet tillagt både kulturel og historisk betydning – nærmest som et håndgribeligt symbol på et lands identitet. Derfor har det været Nationalbankens ønske at inddrage danske og grønlandske borgere i udviklingen af de nye sedler – også for at sikre en åben proces. Flere andre centralbanker har ligeledes over de seneste år valgt at inkludere input fra borgere i udviklingen af nye sedler, herunder Den Europæiske Centralbank.⁷

De primære formål med at inddrage danske og grønlandske borgere i udviklingen af de nye sedler har været at give borgerne muligheden for at give deres mening til kende og samtidig give Nationalbanken og ekspertgruppen indsigt i, hvilke motiver og temaer der vækker mest genklang i befolkningen. Dermed gav borgerinddragelsen et mere solidt grundlag at træffe den endelige beslutning ud fra. Det kan derudover være med til at øge sedlernes sikkerhed, at borgerne, der skal bruge sedlerne, allerede på et tidligt tidspunkt er engagerede i sedlernes motiver. Det gør, at borgerne potentielt er mere opmærksomme på sedlernes udseende og dermed bedre kan spotte forfalskede sedler, når de bruger dem til betalinger.

Alle borgere kunne fra 13. maj til 2. juni 2024 deltage i Nationalbankens spørgeskemaundersøgelse om bedrifter, personer og temaer til de nye sedler, se boks 5. Det er første gang, at Nationalbanken direkte har spurgt borgerne i Danmark og Grønland om deres mening om, hvad der skal være på sedlerne. Mere end 76.000 danske og grønlandske borgere deltog i undersøgelsen. Spørgeskemaet var tilgængeligt på sprogene dansk, grønlandsk og engelsk.

I undersøgelsen blev borgerne præsenteret for otte bedrifter og personer samt tre bagsidetemaer, der var valgt af ekspertgruppen på baggrund af forslag fra museer, forsknings- og uddannelsesinstitutioner og Nationalbanken. Borgerne skulle vurdere bedrifterne, personerne og temaerne ud fra en række relevante parametre. I spørgeskemaet blev borgerne blandt andet spurgt ind til bedrifterne, personerne og temaernes egnethed på de nye sedler, relevans i dag og i fremtiden samt repræsentativitet og genkendelighed. Disse spørgsmål giver blandt andet en indikation af, hvilken betydning og relevans motiverne og temaerne har for befolkningen. Spørgsmålene giver dermed indsigt i, om temaerne og motiverne repræsenterer borgerne, der skal anvende de nye sedler til betalinger. Til slut havde borgerne mulighed for at komme med forslag til andre bedrifter og personer.

Vigtigt at udbrede kendskab til spørgeskemaundersøgelsen

For at opnå så mange besvarelser som muligt havde Nationalbanken fokus på at sikre stor bevågenhed om borgerinddragelsen, herunder at sikre kendskab til spørgeskemaundersøgelsen i den danske og grønlandske befolkning. Derfor afholdt Nationalbanken 13. maj 2024 et pressemøde om borgerinddragelsen, i forbindelse med at spørgeskemaundersøgelsen åbnede, ligesom pressen løbende blev inviteret til at bringe historier, der gjorde borgere opmærksomme på muligheden for at give deres mening til kende.

I perioden frem til borgerinddragelsens afslutning 2. juni 2024 gennemførte Nationalbanken desuden kampagner, der gjorde borgerne opmærksomme på spørgeskemaet, bl.a. via Nationalbankens egne profiler på Facebook og



Mere end 76.000 borgere deltog i undersøgelsen om nye pengesedler.

⁷ Se Den Europæiske Centralbank, The redesign process ([link](#)).

Instagram. Der blev også gjort opmærksom på undersøgelsen gennem netværkskommunikation til blandt andre en række biblioteker, forsknings- og uddannelsesinstitutioner, interesseorganisationer, fx Ældre Sagen, og flere handicaporganisationer via Pengeinstitutternes Kontaktudvalg. Endelig havde Nationalbanken fokus på at gøre den grønlandske befolkning opmærksom på spørgeskemaet, blandt andet via grønlandske medier og en kampagne på sociale medier målrettet den grønlandske befolkning.

Nationalbanken foretog desuden en uafhængig undersøgelse med mere end 1.000 repræsentativt udvalgte borgere for at kunne sammenligne resultaterne baseret på de respondenter, der tilgik spørgeskemaet via Nationalbankens hjemmeside, kampagner og sociale medier, med resultaterne baseret på den repræsentative stikprøve. Der var ingen større afvigelser mellem resultaterne fra den repræsentative stikprøve og de samlede resultater fra de respondenter, der tilgik spørgeskemaet via hjemmeside, kampagner og sociale medier.⁸

I de følgende afsnit præsenteres borgerinddragelsens resultater alene med udgangspunkt i besvarelserne fra de mere end 76.000 borgere, der tilgik spørgeskemaet via Nationalbankens hjemmeside, kampagner og sociale medier.

⁸ For at sikre, at så mange borgere som muligt kunne tilgå og deltage i spørgeskemaundersøgelsen, valgte Nationalbanken ikke at inkludere dokumentation for deltagelse i form af baggrundsvariable, IP-adresse eller lignende. Derfor blev en repræsentativ undersøgelse med mere end 1.000 respondenter gennemført. Den maksimale afvigelse mellem resultaterne fra den repræsentative stikprøve og resultaterne fra Nationalbankens hjemmeside, kampagner og sociale medier er +/- 0,5 point. De samlede besvarelser viser ingen tegn i en retning af, at en type af borgere (holdninger) er stærkt overrepræsenteret, tegn på fx urealistisk hurtige besvarelsestider, ualmindelig sammenklumpning af svartidspunkterne eller mange identiske besvarelser.

BOKS 5

Borgerinddragelse om valg af temaer og motiver til nye pengesedler

Nationalbanken har fra 13. maj – 2. juni 2024 undersøgt befolkningens holdning til en række motiver og temaer til de kommende pengesedler, herunder hvilke personer og bedrifter der vil egne sig bedst til at være på de kommende pengesedler. Dataindsamlingen blev foretaget af Rambøll Xact og er baseret på besvarelser fra 76.311 borgere. Uafhængigt af denne undersøgelse har Norstat på vegne af Rambøll Xact spurgt 1.004 repræsentativt udvalgte borgere over 18 år om de samme spørgsmål i borgerinddragelsens første periode (fra 13. maj – 20. maj 2024).

Respondenterne har besvaret en række spørgsmål om, hvilke forsidemotiver der repræsenterer Kongeriget Danmark bedst, samt hvilke motiver de bedst kan relatere til, som vækker mest genkendelighed hos dem, og som de mener har relevans i dag og i fremtiden. Tilsvarende er respondenterne blevet spurgt ind til, hvilket bagsidetema de vurderer mest egnet til de kommende pengesedler, herunder hvor godt det repræsenterer Kongeriget, er vigtigt og relaterbart for respondenterne og har relevans i dag og i fremtiden. Afslutningsvis har respondenterne haft mulighed for at tilkendegive egne forslag til sedlerne, herunder andre personer og bedrifter. Typen af spørgsmål fra borgerinddragelsen er repræsenteret nedenfor:

Spørgsmål 1 (sedlernes bagsidetema):

Vurdér på en skala fra 0–10, i hvilken grad du synes, temaet vil egne sig til den kommende seddelserie.

Spørgsmål 2 (sedlernes bagsidetema):

Vurdér følgende udsagn om temaet [havet] ...

1. Temaet repræsenterer Kongeriget Danmark godt.
2. Temaet er vigtigt for mig.
3. Temaet er relevant i dag og i fremtiden.
4. Temaet kan gøre sedlerne lette at genkende.

Spørgsmål 3 (sedlernes forsidemotiver):

Vurdér på en skala fra 0-10, i hvilken grad du synes, bedriften og personen bag vil egne sig til den kommende seddelserie.

Spørgsmål 4 (sedlernes forsidemotiver):

Vurdér følgende udsagn om [Inge Lehmann og Jordens kerne] ...

1. Personen og bedriften repræsenterer Kongeriget Danmark.
2. Personen og bedriften er let at relatere til.
3. Personen og bedriften er relevant i dag og i fremtiden.
4. Personen og bedriften kan gøre sedlerne lette at genkende.
5. Jeg kender personen og bedriften.

Spørgsmål 5 (sedlernes forsidemotiver):

Har du et andet forslag til en bedrift og en person, som vil egne sig godt til at blive portrætteret på de nye pengesedler? (Bemærk venligst, at der ikke afbildes nulevende personer).

1. Person.
2. Bedrift.

Kilde: Danmarks Nationalbank.

God opbakning til bedrifterne og personerne

Borgerinddragelsens resultater viser, at der generelt er opbakning til de otte udvalgte bedrifter og personerne bag.

I spørgsmålet om, hvor godt bedriften og personen bag vil egne sig til den kommende seddelse, står H. C. Andersen og eventyr stærkest i undersøgelsen. På en skala fra 0 til 10 giver 2 ud af 3 borgere H. C. Andersen og eventyr en score på 9 eller 10. I gennemsnit giver respondenterne H. C. Andersen og eventyr en score på 8,7, se tabel 2.

Tycho Brahe, Tove Ditlevsen, Arne Jacobsen og deres respektive bedrifter scorer alle over 7 i respondenternes vurdering af personen og bedriften, mens Inge Lehmann, Marie Krogh, Arnarulunnguaq og Benny Andersen befinder sig i den nederste halvdel – alle med en score mellem 5,6 og 6,4.

Resultaterne understreger, at den generelle opbakning til de udvalgte motiver og temaer er god. Resultaterne er dog alene et udtryk for respondenternes umiddelbare indtryk af og kendskab til bedrifterne og personerne og giver kun en første indikation af deres præferencer blandt de udvalgte motiver og temaer.

TABEL 2

H. C. Andersen og eventyr står stærkest i borgerinddragelsen

Person og bedrift	Gennemsnitlig score
H. C. Andersen og eventyr	8,7
Tycho Brahe og astronomi	7,4
Tove Ditlevsen og Barndommens Gade	7,1
Arne Jacobsen og dansk arkitektur og design	7,1
Inge Lehmann og Jordens kerne	6,4
Marie Krogh og behandling af diabetes	6,4
Arnarulunnguaq og Thuleekspeditionen	5,9
Benny Andersen og samfundsskildringer	5,6

Anm.: Værdien angiver den gennemsnitlige score for bedrifterne og personerne bag ud fra udsagnet: "Vurder på en skala fra 0-10, hvor godt bedriften og personen bag vil egne sig på den kommende seddelse". Personer og bedrifter er rangeret efter højeste score.

Kilde: Nationalbankens borgerinddragelse 2024.

I forlængelse af respondenternes umiddelbare vurdering af og kendskab til de otte forslag til bedrifter og personer har Nationalbanken spurgt ind til fem udsagn, der har særlig relevans for Nationalbanken i ønsket om at skabe en sikker og æstetisk seddelse, der repræsenterer dem, der bruger sedlerne. Spørgsmålene følger i store træk de input, Den Europæiske Centralbank har efterspurgt og modtaget i forbindelse med lanceringen af nye pengesedler.⁹

Udsagnene inkluderer spørgsmål om borgernes kendskab til bedriften og personen (kendskab), bedriften og personens relevans i dag og i fremtiden (relevans), hvor godt de repræsenterer Kongeriget Danmark (repræsentation), hvor lette bedriften og personen er at relatere til (relaterbar), og hvor genkendelige de vil være på de kommende sedler (genkendelighed). Resultaterne fra de fem delspørgsmål er angivet i figur 1. Figuren til venstre viser de blandt borgerne mindst kendte bedrifter og personer, der samtidig scorede

⁹ Se Den Europæiske Centralbank, The redesign process ([link](#)).

lavest i det første spørgsmål. Figuren til højre viser de mest kendte personer og bedrifter.

Mindre kendte bedrifter og personer har også stor relevans for borgerne

Blandt de bedrifter og personer, der er mindre kendte af respondenterne, er blandt andet Marie Krogh og Inge Lehmann. Imidlertid vurderer ca. 7 ud af 10 respondenter, at de og deres bedrifter har stor relevans i dag og i fremtiden. Samtidig vurderer ca. 6 ud af 10 borgere, at både Marie Krogh og Inge Lehmann og deres bedrifter er gode repræsentanter for Kongeriget Danmark. Det samme gør sig gældende for Arnarulunnguaq og Thuleekspeditionen – der ellers er den mindst kendte af de otte personer og bedrifter i borgerinddragelsen, se figur 1.

Blandt de mest kendte personer og bedrifter blev H. C. Andersen og eventyr vurderet højest på tværs af alle udsagn om forsidemotiverne. Mere end 9 ud af 10 borgere har tilkendegivet, at H. C. Andersen og eventyr repræsenterer Kongeriget Danmark godt, er nemt at relatere til og kan være et genkendeligt motiv. Svarresultaterne tyder desuden på, at både Tycho Brahe, Arne Jacobsen og Tove Ditlevsen og deres bedrifter alle er velkendte i Danmark og Grønland. Især Tycho Brahe og Arne Jacobsen og deres bedrifter repræsenterer ifølge respondenterne Kongeriget Danmark godt, ligesom de er kendt af befolkningen, deres bedrifter er relaterbare, og de har relevans både i dag og i fremtiden.

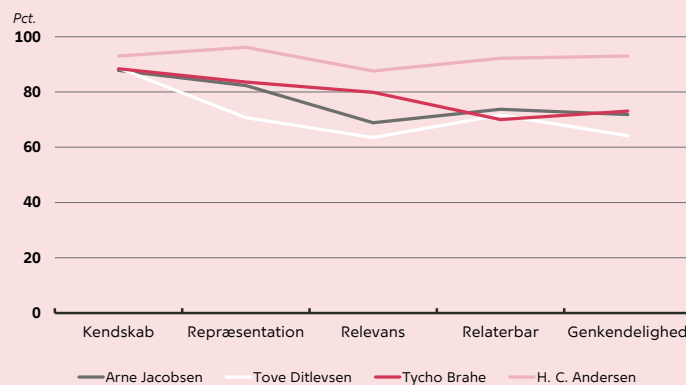
FIGUR 1

Mindre kendte bedrifter og personer har relevans for borgerne

Andel af respondenter, der har sagt "ja" til de fem udsagn om forsidemotiverne (de mindst kendte personer og bedrifter)



Andel af respondenter, der har sagt "ja" til de fem udsagn om forsidemotiverne (de mest kendte personer og bedrifter)



Kilde: Danmarks Nationalbank.

Endelig giver et udsnit af de grønlandske besvarelser¹⁰ en tydelig indikation af, at Thuleekspeditionen og Arnarulunnguaq står stærkt i Grønland. Sammen med H. C. Andersen og eventyr scorer Arnarulunnguaq og Thuleekspeditionen tæt på 9 i respondenternes umiddelbare vurdering af og kendskab til de to forslag til forsidemotiver. Det skal også ses i lyset af, at halvdelen af alle borgere (danske

¹⁰ Nationalbanken har i perioden 13. maj til 2. juni 2024 som minimum modtaget op mod 400 besvarelser på grønlandsk. Besvarelserne er kendetegnet ved, at spørgeskemaet er besvaret/udfyldt på grønlandsk og/eller besvaret via de målrettede kampagner i Grønland. Respondenter fra Grønland kan dog også have svaret på spørgeskemaundersøgelsen via sociale medier eller Nationalbankens hjemmeside på dansk/engelsk, hvorfor der kun er tale om et udsnit (minimum) af alle de grønlandske besvarelser.

og grønlandske) angiver, at Arnarulunguaq og Thuleekspeditionen vil være gode repræsentanter for Kongeriget Danmark på den kommende seddelserie.

Stor interesse for at bidrage med personer og bedrifter

Undersøgelsen viser også, at ca. 45 pct. af respondenterne valgte at skrive én eller flere personer i fritekstfelterne som alternativ til de otte, der indgik i borgerinddragelsen. Det har resulteret i, at Nationalbanken gennem spørgeskemaets fritekstfelter har modtaget ca. 45.000 personforslag fordelt på mere end 1.750 forskellige personer. Langt de fleste personforslag blev underbygget af bedrifter, hvorimod kun få respondenter foreslog bedrifter uden tilknyttede personforslag.

De fem personer, der oftest blev nævnt i fritekstfelterne, var atomfysiker Niels Bohr, sanger Kim Larsen, journalist og forfatter Lise Nørgaard, forfatter Karen Blixen samt præst og digter N. F. S. Grundtvig. 5 pct. af alle de modtagne besvarelser pegede på Niels Bohr som et alternativt portrætforslag til forsiden, mens 2 til 4 pct. af respondenterne pegede på de fire andre kandidater.

De alternative forslag skal holdes op mod, at borgerinddragelsens resultater viser, at der er bred opbakning til de udvalgte bedrifter og personer. Herunder kan nævnes, at mere end 40 pct. af respondenterne gav Arne Jacobsen, Tycho Brahe og H. C. Andersen en score på 9 eller 10 i deres umiddelbare vurdering af, hvor godt de egner sig til en kommende seddelserie. Samtidig kan det nævnes, at 2 ud af 3 af borgerinddragelsens respondenter tilkendegiver, at Marie Krogh og Inge Lehmann er gode repræsentanter for Kongeriget Danmark, og at deres bedrifter har relevans i dag og i fremtiden, ligesom Arnarulunguaq står stærkt i de grønlandske besvarelser. Det sender et signal om, at der allerede er stærke portrætmuligheder blandt de otte, der var udvalgt til borgerinddragelsen.¹¹

Endelig har 1 ud af 5 respondenter givet input i feltet "Øvrige kommentarer". Blandt de mest hyppige input fra respondenterne er et ønske om lige fordeling mellem køn på de nye sedler og ønsker til farvevalg.

Havet er det mest populære tema til sedlernes bagside

Af de tre mulige temaer vurderede respondenterne på tværs af de danske og grønlandske besvarelser i borgerinddragelsen, at "Havet" vil være det mest velegnede til sedlernes bagside, se tabel 3.

I forlængelse af respondenternes umiddelbare vurdering af bagsidetemaerne er det tydeligt, at havet er det tema, som har størst relevans for borgerne og samtidig repræsenterer Kongeriget Danmark. Det gælder for mere end 8 ud af 10 borgere, se figur 2. Flere respondenter fremhæver også i spørgeskemaets fritekstfelter, at havet forbinder Danmark og Grønland, og at mange borgere har en tilknytning til havet og kystområder, hvor naturen kan være samlingspunktet.

Samtidig angiver næsten 2 ud af 3 borgere, at temaet er vigtigt for dem. Havet som tema kan derfor være med til at skabe en seddelserie, der repræsenterer dem, der bruger sedlerne.

I fritekstfelterne i de grønlandske besvarelser¹² er temaet "Havet" ligeledes stærkt repræsenteret med fokus på natur, fiskeri og søfart. Samtidig kan havet som tema på sedlernes bagside ifølge besvarelserne være med til at binde pengesedlerne sammen på tværs af rigsfællesskabet.

¹¹ Niels Bohr og Karen Blixen var også portrætteret på den seneste seddelserie fra 1997.

¹² Se fodnote 10 for definition af grønlandske besvarelser i spørgeskemaundersøgelsen.

TABEL 3

Havet vil egne sig bedst som bagsidetema ifølge borgerne

Tema	Gennemsnitlig score
Havet	7,6
Blomster	5,4
Hverdagsliv	4,5

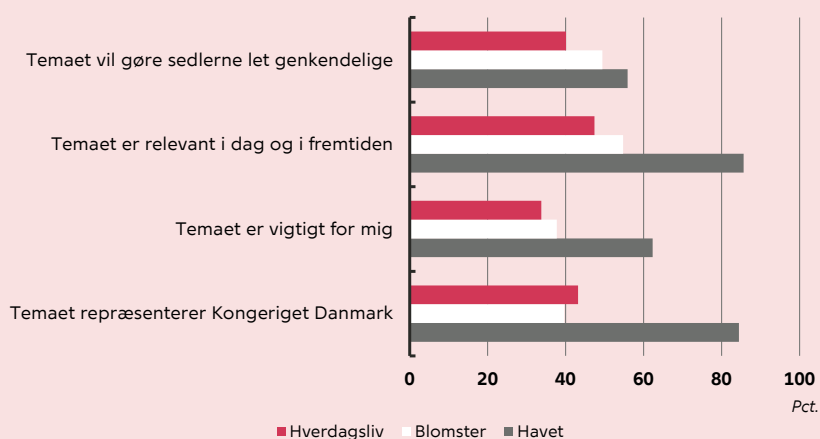
Anm.: Værdien angiver den gennemsnitlige score ud fra udsagnet: "Vurder på en skala fra 0 – 10, hvor godt temaet vil egne sig på den kommende seddelseerie". Temaerne er rangeret efter højeste score i borgerinddragelsen ud fra besvarelserne på Nationalbankens hjemmeside mv.

Kilde: Nationalbankens borgerinddragelse 2024.

FIGUR 2

Havet vil egne sig godt som bagsidetema ifølge borgerne

Andel af alle respondenter, der har sagt "ja" til de respektive udsagn om bagsidetemaerne



Anm.: Spørgsmålene giver en indikation af, hvilken betydning bagsidetemaerne har for befolkningen, og dermed hvordan sedlerne repræsenterer borgerne, der skal anvende de nye sedler til betalinger.

Kilde: Danmarks Nationalbank.

05

Beslutning om valg af motiver og temaer

På baggrund af forslag fra museer og forsknings- og uddannelsesinstitutioner inden for kunst, kultur- og naturvidenskab, drøftelser i ekspertgruppen og resultater fra borgerinddragelsen har ekspertgruppen truffet beslutning om, hvilke bedrifter og personer der skal pryde de nye sedlers forside, og hvilket tema der skal pryde sedlernes bagside.

Konceptet for de nye sedlers forside er "Store bedrifter og personerne bag", mens motiverne på sedlernes bagside får havet som tema. De bedrifter og personer, der vil blive afbildet på sedlernes forside, er Tycho Brahe og astronomi, Inge Lehmann og Jordens kerne, H. C. Andersen og eventyr samt Arnarlunguaq og Thuleekspeditionen. Bedriften vil fremgå i kobbertryk på sedlen, mens portrættet vil kunne ses i sedlens vandmærke. Det vil derfor være bedriften, der står tydeligst frem, når man betragter sedlen. Portrætterne vil være synlige, når sedlen holdes op mod lyset.

Valget af de fire bedrifter indebærer, at bedrifterne spænder fra det ydre rum til Jordens inderste kerne. De tager os på en rejse gennem eventyrets forunderlige verden og naturens ubarmhjertige kræfter. Bedrifterne strækker sig samtidig over mange forskelligartede felter, men alle står de på et fundament af mod, nysgerrighed og dedikation. Hver især har de udvidet vores forståelse af verden, og i fællesskab binder de os sammen.

De valgte personer og bedrifter er ligeledes baseret på forslag fra museer og forsknings- og uddannelsesinstitutioner. De har været blandt de mest populære hos ekspertgruppemedlemmerne, ligesom de alle har relevans i dag og i fremtiden ifølge størstedelen af de borgere, der har deltaget i borgerinddragelsen. Havet som bagsidetema var desuden det mest populære i borgerinddragelsen og ekspertgruppen, mens mange af motiverne fra museerne og forsknings- og uddannelsesinstitutioner ligeledes kunne relateres til havet.

I beslutningen om, hvilke motiver og temaer der skal pryde de nye sedler, er der blevet taget højde for en række aspekter. Blandt andet har det været et ønske, at der kan vises motiver fra både Grønland og Danmark på de nye sedler. Derudover var det ønsket at sikre en lige fordeling mellem mænd og kvinder i portrætterne på sedlerne, hvilket er opfyldt ved de valgte personer og bedrifter. Det har desuden været positivt, at sedlerne også kan sætte fokus på vigtige og afgørende bedrifter, som i deres samtid af forskellige årsager ikke har været kendte eller anerkendte. Endelig har det spillet en rolle, at de udvalgte bedrifter er internationalt anerkendte, samtidig med at de har rod i Danmark og Grønland.

I forhold til den geografiske fordeling åbner havet muligheden for at vise motiver fra både Danmark og Grønland. Derudover har bedrifterne tilsammen haft indflydelse på både Danmark og Grønland, og de repræsenterer forskelligartede områder inden for kultur, natur og videnskab. De valgte motiver og det valgte tema giver derfor en unik mulighed for at opfylde ønsket om en seddelserie, der favner forskellighederne hos dem, der bruger sedlen.

Samlet set giver motiverne og temaet mulighed for at vise alsidigheden ved dansk og grønlandsk kultur. Det vil komme til udtryk på den enkelte seddel,



Bedrifterne spænder fra det ydre rum til Jordens inderste kerne. De tager os på en rejse gennem eventyrets forunderlige verden og naturens ubarmhjertige kræfter.

ligesom det vil præge seddelserien som helhed. Motiverne og temaet er desuden valgt, fordi de individuelt egner sig godt til at pryde de nye sedler, samtidig med at de tilsammen kan fortælle en helstøbt fortælling.

Begrundelse for valg af Inge Lehmann og opdagelsen af Jordens kerne

Frem til 1936 var det opfattelsen blandt eksperter, at Jorden bestod af en flydende indre kerne. Den opfattelse ændrede Inge Lehmann på. Med sine læsninger af seismologiske målinger fremsatte hun sin banebrydende teori om, at Jorden har en fast indre kerne. Inge Lehmanns opdagelse var en stor videnskabelig bedrift, der revolutionerede forståelsen af Jordens indre struktur og bidrog til udviklingen af moderne geofysik. Gennem sit livslange og utrættelige virke inden for videnskaben gjorde Inge Lehmann mange andre opdagelser, der bidrog til vores forståelse af Jordens dybe indre. Hun opnåede stor anerkendelse og respekt for sine videnskabelige opdagelser i udlandet, men i Danmark forblev hun stort set ukendt.

Da Nationalbanken skød arbejdet med de nye sedler i gang ved at invitere museer og forsknings- og uddannelsesinstitutioner til at komme med forslag til motiver, var Inge Lehmann den person, der blev foreslået flest gange. I de efterfølgende drøftelser i ekspertgruppen var hendes bedrift og person også den mest populære. Resultatet af borgerinddragelsen viste dog ikke overraskende, at Inge Lehmann ikke er bredt kendt i den danske og grønlandske befolkning. Trods dette viste resultaterne, at ca. 60 pct. af respondenterne mener, at hun repræsenterer Kongeriget Danmark godt, mens 2 ud af 3 angiver, at hendes bedrift har relevans i dag og i fremtiden. Ved at afbilde Inge Lehmann og Jordens indre kerne på de nye sedler sættes der fokus på en stor videnskabelig bedrift og på Inge Lehmann som forbillede inden for sit felt.

Begrundelse for valg af Arnarulunnguaq og Thuleekspeditionen

I årene 1912 til 1933 blev der gennemført syv arktiske ekspeditioner, der udgik fra Thulestationen i Nordgrønland. Den femte Thuleekspedition (1921-1924) var den største og mest betydningsfulde af de syv ekspeditioner. Den 18.000 kilometer lange ekspedition gik fra Grønland til Canada og videre mod Alaska for at ende i Rusland. Ekspeditionsdeltageren Arnarulunnguaq bidrog med omfattende og afgørende viden om overlevelse i de ekstreme klimaer, som rejsen gik igennem. Hendes mod og dedikation anses som afgørende for, at ekspeditionen kunne gennemføres.¹³ Ekspeditionens opdagelser dannede grundlag for en af verdens mest omfangsrige arktiske samlinger, der i dag findes på Nationalmuseet i København.¹⁴

I de grønlandske besvarelser af spørgeskemaet om temaer og motiver for de nye sedler var Arnarulunnguaq og Thuleekspeditionen den person og bedrift, der blev bedømt mest positivt. Arnarulunnguaq og Thuleekspeditionen giver en unik mulighed for at binde seddelserien sammen på tværs af Danmark og Grønland. De positive tilkendegivelser understøttes ikke udelukkende af de grønlandske besvarelser. Mere end halvdelen af respondenterne i de danske besvarelser svarer ja til, at Arnarulunnguaq og Thuleekspeditionen repræsenterer Kongeriget Danmark. På baggrund af Arnarulunnguaqs enestående og afgørende bidrag til gennemførelsen af den femte Thuleekspedition og de positive grønlandske og danske tilkendegivelser i borgerinddragelsen har Nationalbanken og ekspertgruppen derfor besluttet, at Arnarulunnguaq og den femte Thuleekspedition skal afbildes på de nye sedler.

Begrundelse for valg af H. C. Andersen og eventyr

H. C. Andersens eventyr er berømte, elskede, læst og genlæst verden over. Deres forunderlige univers appellerer umiddelbart til barnets forestillingsverden,

¹³ Læs mere om Thuleekspeditioner i Den Store Danske ([link](#)).

¹⁴ Læs mere om Thuleekspeditionen på Nationalmuseets hjemmeside ([link](#)).

men med H. C. Andersens enestående evne til også at skildre eviggyldige menneskelige dilemmaer indeholder eventyrerne et dybere lag, der også udvider den voksne læsers indre verden. H. C. Andersens eventyr vækker genklang hos både store og små læsere over hele verden – og har gjort det gennem mere end 200 år. De lever videre gennem generationer og er fortsat relevante i dag, fordi de åbner vores øjne for vigtige, almenmenneskelige spørgsmål.

H. C. Andersens eventyr åbner op for et væld af smukke og velegnede motiver til de nye pengesedler. Eventyrenes universelle problemstillinger går på tværs af landegrænser, tid og sted. Samtidig har de en unik og konkret betydning for mange danskere og kan dermed bidrage til at gøre sedlernes motiver genkendelige og relaterbare. I borgerinddragelsen var H. C. Andersen og hans eventyr den klare favorit på tværs af samtlige spørgsmål. H. C. Andersens eventyr blev også nævnt af de museer og forsknings- og uddannelsesinstitutioner, der var blevet inviteret til at komme med forslag til motiver, ligesom de blev fremhævet under ekspertgruppens drøftelser. På den baggrund har Nationalbanken og ekspertgruppen besluttet, at H. C. Andersen og hans eventyr skal afbildes på de nye sedler.¹⁵

Begrundelse for valg af Tycho Brahe og astronomi

Nutidens avancerede rumteknologi trækker tråde helt tilbage til 1500-tallet, hvor astronomen Tycho Brahe med sine observationer banede vejen for dele af den moderne astronomi. Han ændrede bogstaveligt talt vores verdensbillede og lagde grundstenene til senere opdagelser om, at solen er solsystemets centrum. Han fornyede og revolutionerede astronomiens arbejdsmetoder ved at udvikle nøjagtige måleinstrumenter og indsamle omfattende data om himmellegemerne. Det førte blandt andet til, at han i 1572 opdagede en ny stjerne, kaldet Stella Nova, og hans arbejde ligger som et fundament for den viden, vi har om astronomien i dag. Tycho Brahes bedrifter står dermed som et symbol på, at også det enkelte menneskes bidrag her i verden kan have afgørende og omfattende betydning for eftertiden.

Tycho Brahes udførlige undersøgelser og skelsættende opdagelser inden for astronomiens verden åbner for et væld af stærke billeder, der er velegnede på pengesedler. Hans opdagelser blev desuden fremhævet af ekspertgruppen og af de forsknings- og uddannelsesinstitutioner og museer, der blev inviteret til at give forslag til motiver og temaer på de nye sedler. Det fremgik desuden af borgerinddragelsens resultater, at han i høj grad var kendt af respondenterne, samtidig med at han blev vurderet højt på tværs af spørgsmålene om repræsentativitet og relevans i dag og i fremtiden. På den baggrund har Nationalbanken besluttet, at motiver med Tycho Brahe og astronomi skal pryde de nye pengesedler.

Begrundelse for valg af havet som tema

Havet er en central del af vores fælles identitet. Det binder os sammen og repræsenterer samtidig vores udsyn mod verden. Vi er forankret i havets liv og strømninger, der fascinerer os og symboliserer håb og muligheder. Havet er et hjemsted for dyr og planter og et fristed for mennesker. Historisk set har havet formet vores samfund og kultur gennem søfart, handel og fiskeri. I dag bruger vi også havet som et fristed, der inviterer til aktivitet, refleksion og afslapning. Samtidig tegner havet vores fremtid med fokus på bæredygtig energi og biodiversitet.

¹⁵ H. C. Andersen har tidligere været portrætteret på seddelserien fra 1952. Imidlertid viser resultaterne fra den brede inddragelse på tværs af borgere, eksperter og faglige institutioner stor opbakning til H. C. Andersen og eventyr. Eksempelvis har mere end 95 pct. af respondenterne i borgerinddragelsen angivet, at H. C. Andersen og hans eventyr repræsenterer Kongeriget Danmark, mens mere end 90 pct. har angivet, at H. C. Andersen og hans eventyr er lette at relatere til.

Hvor flere af de valgte bedrifter til sedlernes forsider ligger mere end 100 år tilbage i tiden, kan motiver med havet være med til at løfte sedlerne ind i nutiden. Havet er et geografisk træk ved Danmark og Grønland, som er omgivet og bundet sammen af vand. Temaet giver mulighed for at vise den forbindelse, mennesker i Danmark og Grønland har til havet og kystområder, og hvordan naturen kan være samlingspunktet.

Borgerinddragelsens resultater bakker desuden op om valget af havet som tema for sedlernes bagside. Her blev havet vurderet højest af de tre udvalgte temaer. Samtidig var "Havet" det tema, som fik størst opbakning ved drøftelserne i ekspertgruppen, og mange af de forslag, som Nationalbanken modtog fra museerne og forsknings- og uddannelsesinstitutionerne, kunne også relateres til havet. På den baggrund er havet valgt som tema for motiverne på de nye sedlers bagside.

Må vi sende dig *nyheder* fra Nationalbanken?

Få besked om vores nyeste udgivelser
direkte i din indbakke.

Læs mere om vores nyhedsservice
og tilmeld dig på nationalbanken.dk/da/nyhedsservice,
eller *scan QR-koden*.



Du kan også få vores nyheder som RSS-feeds.
Læs mere på nationalbanken.dk/da/rss-feeds.

Publikationer



NYT

Nyt er en appetitvækker, der giver et hurtigt indblik i en af Nationalbankens længere publikationer. Nyt er for dig, der har brug for et let overblik og godt kan lide en tydelig vinkling.



STATISTIKNYHED

Statistiknyheder sætter fokus på de nyeste tal og tendenser i Nationalbankens statistikker. Statistiknyheder henvender sig til dig, der vil have hurtig indsigt i aktuelle finansielle data.



RAPPORT

Rapporter er en tilbagevendende beretning om Nationalbankens arbejdsområder og virksomhed. Her finder du bl.a. Nationalbankens årsrapport. Rapporter er for dig, der har brug for en status og opdatering på den forgangne periode.



ANALYSE

Analyser fokuserer på aktuelle emner, som er særligt relevante for Nationalbankens formål. Analyser kan også indeholde Nationalbankens anbefalinger. Her finder du bl.a. vores prognose for dansk økonomi og vores vurdering af den finansielle stabilitet. Analyser henvender sig til dig, der har en bred interesse for økonomiske og finansielle forhold.



ECONOMIC MEMO

Economic Memo giver indblik i det analysearbejde, som Nationalbankens ansatte er i gang med. Economic Memo indeholder fx baggrundsanalyser og metodebeskrivelser. Economic Memo henvender sig primært til dig, der i forvejen har kendskab til økonomiske og finansielle analyser.



WORKING PAPER

Working Paper præsenterer forskningsarbejde fra både ansatte i Nationalbanken og vores samarbejdspartnere. Working Paper henvender sig primært til dig, som er fagperson, og til dig med interesse for forskning inden for centralbankvirksomhed samt økonomi og finans i bredere forstand.

Analysen består af en dansk, engelsk og grønlandsk version. I tilfælde af tvivl om oversættelsens korrekthed gælder den danske version.

Danmarks Nationalbank
Langelinie Allé 47
2100 København Ø
+45 3363 6363

Redaktionen er afsluttet 30. august 2024



**DANMARKS
NATIONALBANK**